

EKONOMİ RAPORU

Ekonomik Arařtırmalar Bölümü

Kasım 2019



Gündem – Tuğrul Belli	2
Bütçe ve Kamu Finansmanı	3
Ödemeler Dengesi ve Dış Ticaret	4
Üretim ve Büyüme	5
Enflasyon ve Faizler	6
Parasal Göstergeler	7

BELİRSİZLİKLER YATIRIMLARI OLUMSUZ ETKİLİYOR

İnsanlar her zaman sonuçlarının ne olabileceği konusunda fikirleri oldukları seçenekleri tercih etmeye eğilimlidir. FT'den Tim Harford 24 Ekim tarihli "Belirsizlikler nasıl iş yatırımlarını etkiliyor?" başlıklı yazısında bu konu ile ilgili olarak ekonomist Daniel Ellsberg'in bir saha çalışmasını örnek göstermiş. Deneklere içinde 100'er top bulunan 2 torbadan birinden top seçmeleri istenmiş. Birinci torbada 50 kırmızı – 50 siyah top var. İkinci torbada ise kaç adet kırmızı, kaç adet siyah olduğu belli değil. Deneklere kırmızı topu bulmaları halinde kendilerine 100 dolar verileceği de söylenmiş. Büyük çoğunluk birinci torbayı seçmiş. İşin ilginç siyah topu bulana 100 dolar verileceği söylendiğinde de gene büyük çoğunluk birinci torbayı seçmiş. Halbuki, ikinci torbadaki top dağılımı bilinmiyor. Belki de hepsi kırmızı (veya siyah). İnsanlar "belirsiz" bir dağılım yerine, "belirli" ancak kazanma şansı sadece 50-50 olan bir dağılımı tercih etmişler. Yatırımcılar da benzer bir şekilde aynı güdüyle hareket ederek, belirsizlikler ortadan kalkana kadar sonucunun ne olacağını kestiremedikleri yatırımlara girmeme eğilimindedir.

Dünya Bankası (DB) Kasım ayı başında "Türkiye Ekonomik İzleme Raporu"nun 3. sayısını yayınladı. Raporun alt başlığı "Yeni bir Rota Çizmek". Raporun ilk kısmında yakın dönemde ekonomide vuku bulan gelişmeler ve Hükümetin aldığı önlemler ele alınırken, ikinci kısımda ise bundan sonra yapılması gerekenlerle ilgili Dünya Bankası'nın görüşlerine yer verilmiş. Bu bağlamda DB Türkiye ekonomisinde ve ekonomi yönetiminde süregelen belirsizliklere ve bu durumun yatırımlara olan etkisine özel bir önem atfetmekte.

DB raporunda belirsizlik – yatırım ilişkisini ortaya koymak amacıyla bir kaç grafik verilmiş. İlk grafikte yabancı yatırımcıların bir ülkeye yatırım yaparken en çok önem verdikleri ülke karakteristikleri sıralanmakta. "Siyasal istikrar ve güvenlik" ile "yasal ortam ve düzenlemeler" ilk iki sırada. (Sonra sırasıyla "büyük iç pazar", "makroekonomik istikrar", "kaliteli işgücü" ve "iyi fiziki altyapı" geliyor.) Hemen yanında yer alan ikinci grafikte ise Türkiye'nin "düzenleyici yönetim" (regulatory governance) konusunda kendisiyle aynı kuldardaki ülkelere kıyasla en kötü skora sahip olduğu gösterilmekte.

Raporda Türkiye'de uygulamaya konulan ticari ve ekonomik düzenlemelerin ve çıkarılan yasaların etki değerlendirmelerinin yeterince yapılmadığı ifade edilmekte. Bakanlıklar ve düzenleyici kurumlar tarafından uygulamaya konulan yönetmeliklerin metinlerinin önceden yayınlanması suretiyle kamuoyunda tartışmaya açılması şeklinde bağlayıcı bir yasal zorunluluk bulunmuyor. Türkiye'nin özellikle yasal çerçevenin etkinliği ve yasal düzenlemelerle ilgili anlaşmazlıkların çözümünün etkinliği ile ilgili düzenleyici yönetim göstergelerinin 2012 yılından sonra belirgin bir şekilde gerilediği de belirtiliyor.

DB büyük veri (big data) teknikleri kullanarak Türkiye'de ekonomiyi ve ekonomik aktörleri etkileyen kural ve düzenlemelerdeki değişikliklerin sayısı ve sıklığının son dönemlerde keskin bir şekilde arttığını ortaya koymakta. 2007'de 551 olan bu değişikliklerin sayısı 2018'de 3800'e çıkmış bulunuyor! Süregelen bu yasa-yönetmelik enflasyonu ve ekonomik aktörlerin bunlara olan uyum sürelerinin yarattığı karışıklık ve belirsizlikler ekonominin verimli işleyişini ister istemez zayıflatmakta.

Dünya Bankası kurallar ve düzenlemelerdeki değişikliklerin giderek daha fazla ihtiyari araçlarla yapıldığına da dikkat çekmekte. 2003-2008 arasında çoğu değişiklik birincil yasalarda yapılan değişikliklerle gerçekleştirilirken, 2009'dan sonra ise çoğu değişiklik alt düzey yönetmelik ve genelgelerle gerçekleştirilmiş. 2016-2018 arasında yapılan değişikliklerin ise yüzde 90'ı bu şekilde yapılmış. DB düzenlemelerin bu şekilde yapılmış olmasının illa ki kuralların kalitesi ve uygunluğu açısından bir bozulma işareti oluşturduğu anlamına gelmeyeceğini, ancak genel olarak ekonomideki belirsizlikleri mutlaka ki artırıcı bir unsur olduğunu ifade etmekte.

Milli gelir rakamlarından da görülebileceği gibi Türkiye'nin son yıllardaki en önemli zafiyetlerinden biri yatırımlardaki reel gerileme. Bu sorunu çözmenin en önemli yollarından biri yatırımcıların önlerini görebileceği bir yasal ortamı sağlamak olmalı.

t.belli@turkishbank.com

BÜTÇE VE KAMU FİNANSMANI

Bütçeye dış borçlanma desteği

- Bu ay gene yüksek bir bütçe açığıyla karşı karşıyayız. Açık geçen senenin aynı ayına göre %177 artarak 14.9 milyar oldu. İlk 10 aydaki kümülatif açık ise %62 artışla 100 milyar TL'yi geçmiş bulunuyor.

- Harcamalar tarafında bu ay sermaye giderleri ve transferleri kalemlerinde belirgin kısıtlamalar var. Ancak, aynı zamanda mal ve hizmet alımlarında büyük bir artış söz konusu. Personel giderleri ve cari transferler ise enflasyonun çok üzerindeki artışlarını sürdürmektedirler.

MERKEZİ YÖNETİM BÜTÇESİ	2018 Ekim	2019 Ekim	Artış	2018 Oca-Ekim	2019 Oca-Ekim	Artış
Harcamalar	67,525,729	80,278,888	18.9%	671,069,595	819,904,963	22.2%
1-Faiz Hariç Harcama	63,299,831	73,454,622	16.0%	606,424,906	731,593,156	20.6%
Personel Giderleri	17,619,157	21,781,324	23.6%	168,268,619	210,659,973	25.2%
Sosyal Güv.Kur. Devlet Primi	2,940,964	3,648,200	24.0%	27,951,698	35,843,216	28.2%
Mal ve Hizmet Alımları	5,886,203	8,938,305	51.9%	52,325,484	59,682,934	14.1%
Cari Transferler	25,361,043	30,371,394	19.8%	267,943,569	336,452,739	25.6%
Sermaye Giderleri	8,609,150	6,253,945	-27.4%	60,807,840	57,021,286	-6.2%
Sermaye Transferleri	1,352,538	982,563	-27.4%	12,087,655	12,230,033	1.2%
Borç Verme	1,530,776	1,478,891	-3.4%	17,040,041	19,702,975	15.6%
2-Faiz Harcamaları	4,225,898	6,824,266	61.5%	64,644,689	88,311,807	36.6%
Gelirler	62,141,594	65,382,789	5.2%	608,959,612	719,190,496	18.1%
1-Genel Bütçe Gelirleri	59,961,364	62,841,874	4.8%	586,954,198	696,777,668	18.7%
Vergi Gelirleri	48,504,135	54,586,149	12.5%	507,854,606	539,878,652	6.3%
Teşebbüs ve Mülkiyet Gelirleri	965,686	1,299,385	34.6%	23,313,469	90,979,879	290.2%
Alınan Bağış ve Yardımlar ile Özel Gelirler	164,884	855,215	418.7%	1,460,902	8,828,148	504.3%
Faizler, Paylar ve Cezalar	10,028,603	5,814,407	-42.0%	47,838,054	50,967,861	6.5%
Sermaye Gelirleri	273,052	181,865	-33.4%	6,089,908	4,810,145	-21.0%
Alacaklardan Tahsilat	25,004	104,853	319.3%	397,259	1,312,983	230.5%
2-Özel Bütçeli İdarelerin Öz Gelirleri	1,837,016	2,173,274	18.3%	17,490,203	16,691,809	-4.6%
3-Düzen. ve Denet. Kurumların Gelirleri	343,214	367,641	7.1%	4,515,211	5,721,019	26.7%
Bütçe Dengesi	-5,384,135	-14,896,099	176.7%	-62,109,983	-100,714,467	62.2%
Faiz Dışı Denge	-1,158,237	-8,071,833	596.9%	2,534,706	-12,402,660	-589.3%

- Ekimde takip ettiğimiz vergi kalemlerinden “dahilde alınan KDV”nin %6 oranında gerilemiş olması yurtiçi

ekonomik aktivitenin zayıf kalmakta olduğunu gösteriyor. Artan ithalat ve döviz kurları

	Ocak	Şubat	Mart	Nisan	Mayıs	Haziran	Temmuz	Ağustos	Eylül	Ekim
Gelir Vergisi	13.1%	24.0%	18.4%	23.0%	7.8%	24.4%	16.8%	20.1%	11.3%	12.9%
Dahilde Alınan KDV	-4.9%	-19.5%	-51.1%	-10.4%	-40.1%	17.6%	6.1%	-18.0%	15.7%	-5.9%
ÖTV - Petrol ve Doğalgaz	-13.1%	-5.0%	-0.4%	-8.7%	-23.3%	-4.4%	12.0%	15.4%	71.0%	88.3%
ÖTV - Motorlu Taşıtlar	-70.2%	-55.9%	-49.0%	-57.8%	-61.3%	-38.4%	-57.8%	-30.7%	82.7%	176.0%
ÖTV - Tütün	4.9%	59.9%	-2.4%	-11.8%	66.2%	50.4%	-9.3%	22.6%	25.6%	-10.4%
ÖTV - Dayanıklı Tüketim Mal.	-41.9%	-21.3%	-9.7%	-18.1%	-14.8%	-31.3%	-4.2%	64.7%	36.3%	127.7%
Gümrük Vergileri	26.9%	-4.1%	2.6%	9.2%	-3.7%	15.3%	15.2%	7.5%	0.8%	17.0%
İthalde Alınan KDV	22.4%	-1.5%	-2.6%	15.4%	24.0%	-20.1%	-2.2%	2.4%	-22.2%	5.9%

neticesinde ise gümrük vergileri ve ithalde alınan KDV’de artış görülüyor. Eşlemobilin kaldırılmasıyla akaryakıt vergilerinde de son 2 aydır yüksek oranlı artışlar söz konusu.

- Geçen ayki yazımızda Hazine’nin finansman programında ihraç/itfa oranınının 1’in altında kalmasının mantıklı olmadığını, devamlı artan bütçe açığı dikkate alındığında finansman açığının sadece

kasasındaki 43 milyar TL + 4 milyar dolar ile kapatılamayacağını, mutlaka en az 2 milyar dolar dış borçlanmaya da gitmesi gerektiğini belirtmiştik. Nitekim, Hazine 14 Kasım valörlü 2.5 milyar dolarlık 5 yıl vadeli Eurobond ihracına gitti. Böylece Hazine 2019 yılında uluslararası sermaye piyasalarından toplam yaklaşık 11.2 milyar ABD Doları tutarında finansman sağlamış oldu. Geçen sene toplamında dış borç ihracı 7.7 milyar dolar olmuştu.

HAZINE FİNANSMAN PROGRAMI			
(Milyar ₺)	Kasım 2019	Aralık 2019(1)	Ocak 2020(1)
Ödemeler	32,8	14,0	25,0
İç Borç Servisi	21,5	11,7	23,5
Anapara	16,8	8,2	17,3
Faiz	4,6	3,5	6,1
Dış Borç Servisi	11,3	2,3	1,6
Anapara	9,4	1,0	0,3
Faiz	1,9	1,2	1,2
Finansman	32,8	14,0	25,0
Borçlanma Dışı Kaynaklar (2)(3)	12,4	2,8	0,6
Borçlanma	20,4	11,2	24,4
Dış Borçlanma (3)	0,0	0,0	0,0
İç Borçlanma	20,4	11,2	24,4
Piyasadan İhale Yoluyla İç Borçlanma	15,4	9,2	21,1
Kira Sertifikası (4)	0,6	0,0	0,0
Kamuya Satışlar	4,4	2,0	3,3

ÖDEMELER DENGESİ ve DIŞ TİCARET

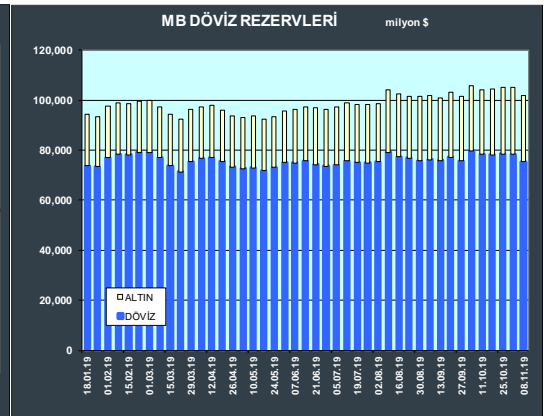
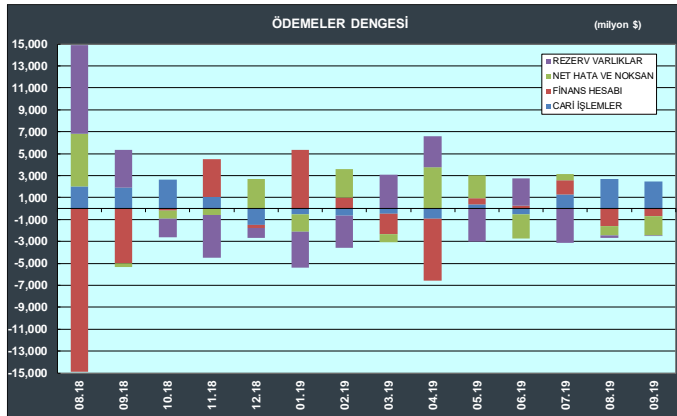
Sanayi ihracatında gerileme

- Ekimde ithalat artarken ihracat az da olsa azalma gösterdi. İhracat %0.1 gerilerken, ithalat %7.8 arttı. Dış ticaret açığı ise 1.8 milyar dolar oldu.
- Tarım ihracatı iyi gitmeye devam ediyor. Eylüldeki %10'luk artıştan sonra Ekimde de %12 artış söz konusu.
- Sanayide ise kimyevi maddelerdeki %22'lik artışa rağmen toplamda %2.2 azalma var. Bu azalış ağırlıklı olarak çelik, tekstil ve mücevher sanayilerinden kaynaklanmakta. Özellikle Eylülde %30 gerilemiş olan çelik ihracatının bu ay da %21 azalması dikkat çekici.
- Eylülde cari fazla 2 milyar dolar olan beklentilerin de üzerinde 2.5 milyar dolar olarak gerçekleşti. Bunda turizm gelirlerinin güçlü kalmaya devam etmesi etkili oldu. (Ekimde turizm gelirleri göreceli azalsa bile hâlâ cari fazla veriyor olacağız.) 12 aylık cari fazla ise 5.9 milyar dolar oldu.

Dış Ticaret	Ekim			Ocak-Ekim		
	2018	2019	Değişim (%)	2018	2019	Değişim (%)
İhracat	15.677	15.661	-0,10	138.619	141.426	2,02
İthalat	16.174	17.434	7,79	190.329	165.862	-12,86
Dış Ticaret Hacmi	31.851	33.095	3,90	328.948	307.288	-6,58
Dış Ticaret Dengesi	-497	-1.772	256,43	-51.710	-24.436	-52,74
İhr./ İth. Karşılama Oranı (%)	96,9	89,8		72,8	85,3	

İHRACAT	1 - 31 EKİM			
	2018	2019	Değişim (*19/18)	Pay(19) (%)
SEKTÖRLER				
I. TARIM	2,161,632	2,428,060	12.3	14.9
II. SANAYİ	12,702,878	12,426,864	-2.2	76.1
A. TARIMA DAYALI İŞLENMİŞ ÜRÜNLER	1,115,049	1,108,810	-0.6	6.8
Tekstil ve Hammaddeleri	759,073	705,574	-7.0	4.3
Deri ve Deri Mamulleri	142,956	148,236	3.7	0.9
Hali	213,020	254,999	19.7	1.6
B. KİMYEVİ MADDELER VE MAM.	1,582,936	1,934,796	22.2	11.8
Kimyevi Maddeler ve Mamulleri	1,582,936	1,934,796	22.2	11.8
C. SANAYİ MAMULLERİ	10,004,893	9,383,259	-6.2	57.4
Hazırlanmış ve Konfeksiyon	1,580,769	1,554,685	-0.4	9.5
Otomotiv Endüstrisi	2,918,844	2,816,795	-3.5	17.2
Gemi ve Yat	130,755	42,330	-67.6	0.3
Elektrik Elektronik	1,112,818	1,073,891	-3.5	6.6
Makine ve Aksamları	702,343	711,883	1.4	4.4
Demir ve Demir Dışı Metaller	715,231	720,367	0.7	4.4
Çelik	1,489,947	1,173,690	-21.2	7.2
Çimento Cam Seramik ve Toprak Ürünleri	261,501	295,526	13.0	1.8
Mücevher	471,253	267,295	-43.3	1.6
Savunma ve Havacılık Sanayii	206,633	280,620	35.8	1.7
İklimlendirme Sanayii	422,414	438,404	3.8	2.7
Diğer Sanayi Ürünleri	12,385	7,773	-37.2	0.0
III. MADENCİLİK	415,068	374,790	-9.7	2.3
Madencilik Ürünleri	415,068	374,790	-9.7	2.3
T O P L A M (TİM)	15,279,578	15,229,715	-0.3	93.2

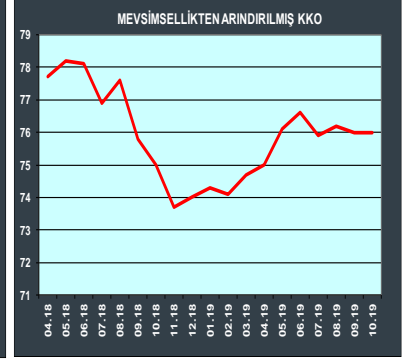
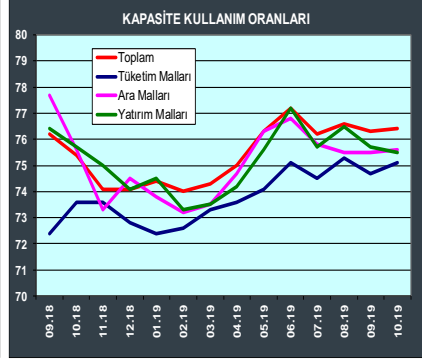
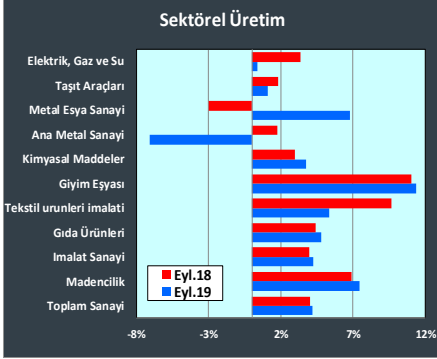
- MB döviz rezervleri 4 aydır 100 milyar dolar civarında seyretmekte. Ancak 2 noktayı vurgulamakta fayda var: Eğer kamu bankaları vasıtasıyla döviz satışları olmasa rezervler en az 25 milyar dolar fazla olacaktı. Bir de bankalardan swaplarla TL karşılığında alınan dövizler var. MB'nin Eylül ayı döviz likiditesi raporuna göre bunların vadesi 3 aya kadar olanlarının toplamı 13.2 milyar dolar.
- 11 Ekim – 8 Kasım arasında toplamda yurtdışı yerleşikler nete hisse senetlerinde 260 milyon dolar, DİBS'lerde 566 milyon dolar satış yaptı. Ancak bu satışlara rağmen aynı dönemde borsa %4 kadar yükselirken, 10 yıllık devlet tahvili faizleri de %2 kadar geriledi.



ÜRETİM ve BÜYÜME

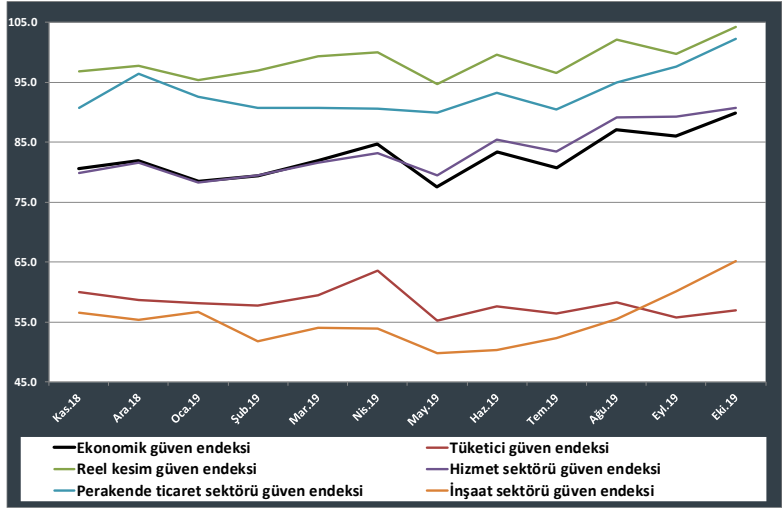
Sanayi üretimi 3. çeyrek büyümesinin pozitif olabileceğine işaret ediyor

- Eylülde takvim etkisinden arındırılmış rakamlarla sanayi üretimi bir önceki yılın aynı ayına göre %3,4 arttı. Madencilik sektörü endeksi bir önceki yılın aynı ayına göre %5,7, imalat sanayi sektörü endeksi %3,4 ve elektrik, gaz, buhar ve iklimlendirme üretimi ve dağıtım sektörü endeksi %0,4 arttı.



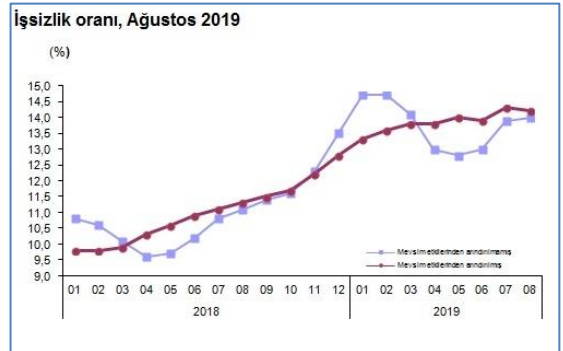
- GSYH'de kullanılan takvimden arındırılmamış rakamlarla ise Eylüldeki üretim artış oranı %4.2 oldu. Bu şekilde hesaplandığında 3. çeyreğin tamamında %0.7 gibi bir artış söz konusu. Bu da 3. çeyrekte %1-2 arasında bir reel büyüme görülebileceğine işaret etmekte.

- Ekim ayında güven endekslerinin tamamında bir miktar toparlanma göze çarpıyor. Özellikle perakende ticaret ve inşaat sektörleri güveninde artış söz konusu. İnşaatteki artışı kamu bankalarının düşük faizli konut kredisi kampanyası da etkilemiş olabilir.
- Öte yandan, kapasite kullanımlarındaki yatay seyir 5 aydır devam etmekte.



- Eylül ayında 50,0 olarak ölçülen PMI endeksi, Ekim'de 49,0 seviyesinde gerçekleşti ve Türk imalat sektöründe hafif bir ivme kaybına işaret etti. Yeni siparişler Ekim ayında yavaşlama kaydederek Eylül'de gözlenen büyümeyi tersine çevirdi. Anket katılımcıları, hem iç piyasada hem de ihracat pazarlarında talep zayıflığı olduğunu belirtti. Firmalar, talep koşullarındaki zorluklara üretimi hafif azaltarak cevap verdi.

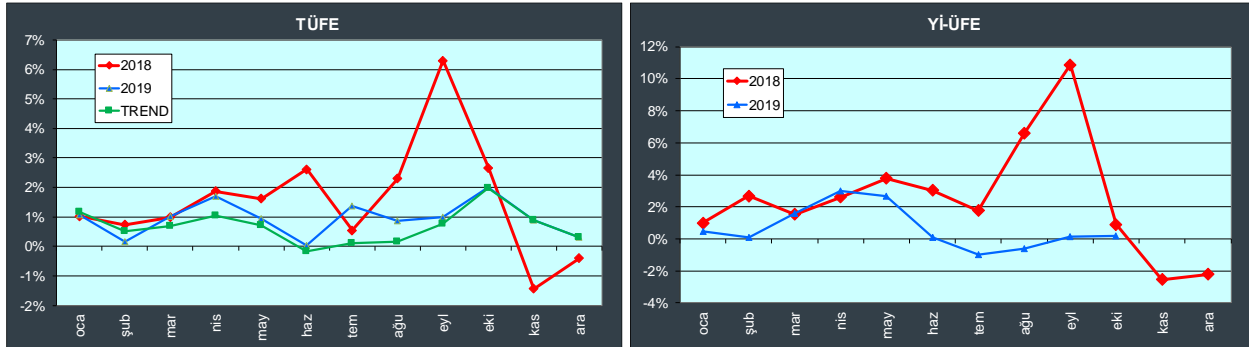
- Ağustosta işsizlik oranı %14.0 oldu. Mevsimsellikten arındırılmış oran ise %14.2 ile geçen aya göre 0.1 puan azalış kaydetti. Gelen rakamlar işsizlikteki artışın durmaya başladığını gösteriyor. Ancak maalesef durduğu yer de hâlâ çok yüksek. Özellikle son 1 senede 6.6 puan artarak %27.4 olan genç nüfustaki işsizlik oranı göz ardı edilebilecek gibi değil.



ENFLASYON

Bu seneyi %12'nin biraz altında kapatacağız

- Ekimde TÜFE %2.00, Yİ-ÜFE ise %0.17 artış gösterdi. Böylece 12 aylık enflasyon TÜFE'de %8.55, Yİ-ÜFE'de ise %1.70 oldu. Bu ay ana harcama gruplarına göre enflasyona en çok etkiyi %0.73 ile giyim, %0.52 ile konut ve %0.38 ile gıda yaptı.

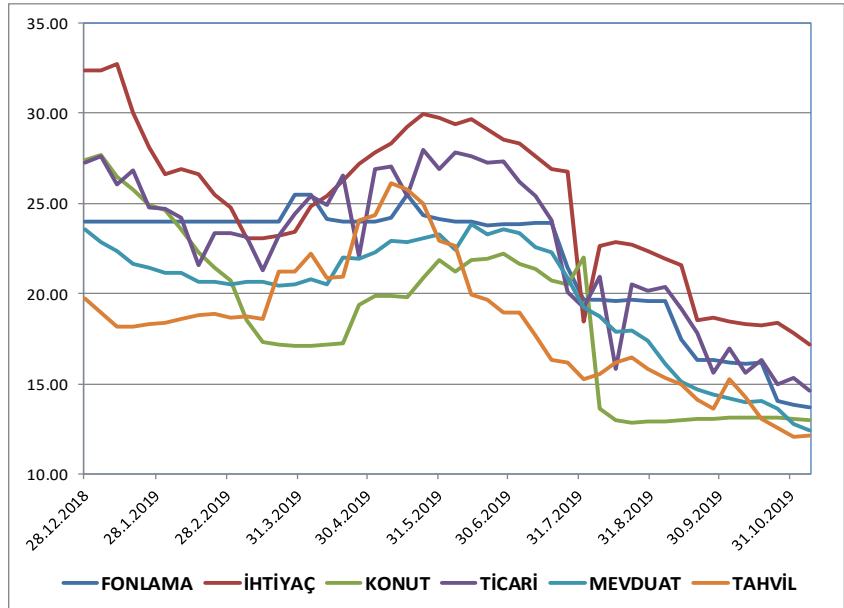


- Hem TÜFE, hem de yi-ÜFE'de 12 aylık enflasyonda hızlı bir düşüş söz konusu. Özellikle yi-ÜFE %1.70 ile Nisan 2013'ten beri en düşük seviyesine gerilemiş durumda. 12 aylık ortalamada ise TÜFE %16.8, yi-ÜFE ise %22.58. Mutlak değer olarak hâlâ yüksek olmasına rağmen 2 endeks arasındaki fark Haziran ayında 13 puanın üzerindeydi.

FAİZLER

3 ayda 1000 baz puan indirim!

- MB 24 Ekim toplantısında politika faizi olan 1 haftalık repo oranını 250 baz puan daha düşürerek %14'e çekti. Böylece Merkez arka arkaya 3 kere indirmeye giderek 3 ay içerisinde faizi 10 puan düşürmüştü.
- Grafikten de görüldüğü gibi fonlama faizinin düşürülmesi ile birlikte tüm piyasa faizlerinde hızlı paralel düşüşler meydana gelmiş bulunuyor.
- Ancak, kredi kullanımında yeterli bir ivme sağlandığını söylemek zor. Özellikle kamu bankaları dışındaki bankaların net kredi hacminde herhangi bir artış gözüküyor.
- Grafikteki ilginç bir çizgi yeşil ile gösterilen konut kredileri faizleri. 3 aydır bu faizler senelikte %13 civarında seyretmekte. Bunun nedeni kamu bankalarının faiz kampanyası! Özel bankalar ise bu faizlerden konut kredisi henüz vermiyorlar.



PARASAL GÖSTERGELER

PARASAL GÖSTERGELER (milyon YTL)	1 8.11.2019	2 11.10.2019	3 28.12.2018	4 1/2	5 1/3
Dolaşımdaki Para	143,887	142,847	123,359	0.7%	16.6%
Vadesiz TL Mevduatlar	209,216	207,416	175,743	0.9%	19.0%
Vadesiz YP Mevduatlar	307,510	306,449	213,411	0.3%	44.1%
M1	660,613	656,712	512,513	0.6%	28.9%
Vadeli TL Mevduatlar	874,660	855,608	797,310	2.2%	9.7%
Vadeli YP Mevduatlar	798,757	818,340	630,755	-2.4%	26.6%
M2	2,334,030	2,330,660	1,940,578	0.1%	20.3%
Repo	25,802	26,092	8,353	-1.1%	208.9%
B Tipi Likit Fonlar	40,935	32,378	13,053	26.4%	213.6%
İhraç Edilen Menkul Değerler	46,595	46,108	26,309	1.1%	77.1%
M3	2,447,361	2,435,237	1,988,293	0.5%	23.1%
Dolarizasyon (YP Mev/Top.Mev)	50.5%	51.4%	46.5%	-1.8%	8.7%
Toplam TL Krediler	1,581,854	1,561,407	1,437,953	1.3%	10.0%
Bireysel TL Krediler	589,452	577,562	533,298	2.1%	10.5%
Ticari TL Krediler	992,402	983,845	904,655	0.9%	9.7%

EKONOMİK VERİLER

	Yİ-ÜFE (%)	TÜFE (%)	GSMH (%)	İTHALAT (milyon \$)	İHRACAT (milyon \$)
2006	11.6	9.7	6.9	137,300	85,300
2007	5.9	8.4	4.7	170,048	107,184
2008	8.1	10.1	0.7	201,800	132,000
2009	5.9	6.5	-4.8	140,775	102,165
2010	8.9	6.4	9.2	185,493	113,930
2011	13.3	10.5	8.8	240,842	134,907
2012	2.7	6.2	2.2	236,544	152,537
2013	7.0	7.4	4.0	251,651	151,869
2014	6.4	8.2	2.9	242,200	157,800
2015	5.7	8.8	4.0	207,234	143,839
2016	9.9	8.5	2.9	198,602	142,606
2017	15.5	11.9	7.4	234,000	157,000
2018	33.6	20.3	2.6	223,082	168,088
2019 (t)	14.0	15.0	1.0	190,000	175,000

YATIRIMLARIN GETİRİLERİ

	DOLAR	EURO	İMKB	MEVDUAT
EKİM 2018	-7.8%	-9.7%	-9.8%	2.0%
KASIM 2018	-6.4%	-6.4%	5.8%	1.9%
ARALIK 2018	2.4%	2.6%	-4.3%	1.9%
OCAK 2019	-0.2%	0.2%	14.0%	1.8%
ŞUBAT 2019	0.8%	0.4%	0.4%	1.7%
MART 2019	5.8%	4.3%	-10.3%	1.7%
NİSAN 2019	5.8%	5.6%	1.7%	1.8%
MAYIS 2019	-1.6%	-2.1%	-5.1%	1.9%
HAZİRAN 2019	-1.8%	0.3%	6.5%	1.9%
TEMMUZ 2019	-4.0%	-6.0%	5.8%	1.9%
AĞUSTOS 2019	5.3%	4.6%	-5.3%	1.5%
EYLÜL 2019	-2.9%	-4.2%	8.6%	1.2%
EKİM 2019	1.1%	3.3%	-6.3%	1.2%
SON 12 AY	3.4%	1.6%	9.2%	22.4%

DOLAR	2014	2015	2016	2017	2018	2019
OCAK	2.2737	2.4219	2.9662	3.7942	3.7608	5.2876
ŞUBAT	2.2168	2.5123	2.9665	3.6143	3.8065	5.3273
MART	2.1596	2.6181	2.8300	3.6427	3.9560	5.6386
NİSAN	2.1193	2.6607	2.8064	3.5568	4.0472	5.9671
MAYIS	2.0954	2.6635	2.9613	3.5398	4.4889	5.8718
HAZİRAN	2.1264	2.6898	2.8900	3.5232	4.6166	5.7654
TEMMUZ	2.1371	2.7889	3.0180	3.5290	4.8938	5.5326
AĞUSTOS	2.1623	2.9231	2.9597	3.4472	6.4178	5.8245
EYLÜL	2.2813	3.0306	3.0058	3.5784	6.0010	5.6539
EKİM	2.2067	2.9202	3.1080	3.7768	5.5303	5.7186
KASIM	2.2141	2.9161	3.4236	3.9461	5.1742	
ARALIK	2.3311	2.9233	3.5255	3.7787	5.2985	

EURO	2014	2015	2016	2017	2018	2019
OCAK	3.0782	2.7446	3.2350	4.0632	4.6812	6.0447
ŞUBAT	3.0532	2.8198	3.2364	3.8291	4.6523	6.0685
MART	2.9753	2.8125	3.2148	3.8921	4.8761	6.3302
NİSAN	2.9305	2.9763	3.1966	3.8814	4.9005	6.6851
MAYIS	2.8522	2.9199	3.2965	3.9629	5.2525	6.5438
HAZİRAN	2.9032	3.0036	3.2135	4.0198	5.3406	6.5625
TEMMUZ	2.8611	3.0561	3.3506	4.1399	5.7137	6.1684
AĞUSTOS	2.8502	3.2775	3.2970	4.1504	7.4869	6.4523
EYLÜL	2.8798	3.4002	3.3608	4.2099	6.9631	6.1783
EKİM	2.7712	3.2125	3.4055	4.3927	6.2847	6.3830
KASIM	2.7585	3.0850	3.6430	4.6747	5.8843	
ARALIK	2.8323	3.1896	3.7176	4.5237	6.0354	

BİST	2014	2015	2016	2017	2018	2019
OCAK	61,858	88,945	73,481	86,295	119,529	104,074
ŞUBAT	62,553	84,147	75,814	87,478	118,950	104,529
MART	69,736	80,846	83,268	88,947	114,930	93,784
NİSAN	73,872	83,947	85,328	94,422	104,282	95,415
MAYIS	79,290	82,981	77,803	97,541	100,652	90,589
HAZİRAN	78,489	82,249	76,817	100,440	89,915	96,485
TEMMUZ	82,156	79,909	75,405	107,531	96,952	102,083
AĞUSTOS	80,312	75,210	75,967	110,010	92,723	96,718
EYLÜL	74,937	74,205	76,488	102,907	99,957	105,033
EKİM	80,580	79,409	78,536	110,142	90,200	98,468
KASIM	86,168	75,232	73,995	103,984	95,416	
ARALIK	85,721	71,727	78,138	115,022	91,270	

ŞUBE	MÜDÜR	ADRES	TEL NO
İstanbul	Murat Aktuvar	Esentepe Mah., Ali Kaya Sok., Polat Plaza A Blok	(212) 268 04 30
Finansal Kurumlar / İst.	Hasan Hüseyin Maraş (vkit)	Esentepe Mah., Ali Kaya Sok., Polat Plaza A Blok	(212) 373 73 09
Merkez / İst.	Burcu Ortaç Ay	Valikonağı Cad. No:1, Nişantaşı	(212) 373 71 11
Bakırköy / İst.	Arzu Gündüz	İncirli Cad. Yeşilada Sok. No: 2	(212) 543 33 67
Bayrampaşa / İst.	Abdülkadir Yilmazer	Rami Kışla Cad No: 41 Topçular - 34030 Eyüp	(212) 576 10 10
Çiftelmez / İst.	Şule Çetinkaya	Bağdat Cad. No:198	(216) 302 69 22
Moda / İst.	Ercan Osman Koroç	Moda Cad., Rıza Paşa Sok., No:1, Kadıköy	(216) 348 12 73
Ankara	Ulaş Coşkun	Uğur Mumcu Cad.No:42/A,Gaziosmanpaşa,Çankaya	(312) 431 11 80
İzmir	Turan Gürbüz	Gazi Bulvarı Köstepen hanı No:68/A	(232) 483 00 42
Gebze	Demirkol Bayraktar	Hacı Halil Mah., Millet Cad., No:1	(262) 642 41 79
Mersin	Oğuz Yalçın	Cami Şerif Mah., Uray Cad., No:58/A	(324) 233 56 12

TURKISH BANK MÜŞTERİ DESTEK HATTI : 0 (212) 373 73 73

TURKISH BANK (UK) LTD

ŞUBE	MÜDÜR	ADRES	TEL NO
Commercial Branch	Vedat Çelik	84-86 Borough High Str. London SE1 1LN	(44-207) 403 5656
London Branch	Sibel Uzun Ay	84-86 Borough High Str. London SE1 1LN	(44-207) 403 5656
Mayfair	Sibel Uzun Ay	20 North Audley St., London W1K 6L	(44 207) 403 5656
Harringay	Melek Varol	577 Green Lanes, Harringay London N8ORG	(44-208) 348 9600
Palmers Green	Mustafa Dervish (Mdr. Yrd.)	391 Green Lanes, London N13 4JG	(44-208) 447 6870
Edmonton	Ahmet Ali Günay	Unit 2A, 92-94 Fore St., Edmonton, N18 2XA	(44-208) 887 8080
Lewisham	Sibel Uzun Ay	Lewisham High Street London SE13 5JX	(44-208) 852 3089
Dalston	Bahar Cibo	121 Kingsland High St. Dalston London E8 2PB	(44-207) 923 3339

TÜRK BANKASI LTD.

ŞUBE	MÜDÜR	ADRES	TEL NO
Lefkoşa/Merkez	Ceyda Yıldırım	92, Girne Cad.	(392)600 33 33
Lefkoşa/Köşklüçiftlik	Lerzan Hazerli Yücel	Mehmet Akif Cad.Çığır Apt.No2 Köşklüçiftlik	(392)227 85 17
Lefkoşa/Kaymaklı	Mehmet Turgan	Kemal Aşık Caddesi No:66, K.Kaymaklı	(392)227 73 80
Lefkoşa/Taşkınköy	Esra Ayalp	Şehit Kemal Ünal Sok. No:104/A Taşkınköy	(392)225 69 03
Lefkoşa/Çarşı	Yılşen Erdem	Uray Sok. Belediye Pazarı yanı	(392)229 11 67
Lefkoşa/Yenikent	Özer Gencer	Belediye Bulvarı Akview Apt No:93D, Gönyeli	(392)223 38 53
Lefkoşa/Önder	Yıldan Karamano	Bedrettin Demirel Cad. No:87/1 Önder Alışveriş Merkezi	(392)228 08 30
Lefkoşa/Gönyeli	Işıl İlay Göksoylu	Atatürk Cad., No:104 Gönyeli	(392)223 17 68
G.Mağusa/Suriçi	Reşat Gündoğdu	24, Limanyolu	(392)366 53 27
G.Mağusa/Mağusa	Nuray Veziroğlu	Ayluka Mahallesi, İsmet İnönü Blv., No:2-3, Salamis Yolu	(392)365 58 99
Girne/Girne	Emine Tomruk	Ramadan Cemil Meydanı No:1	(392)815 21 01
Girne/Karaoğlanoğlu	Sevim Tuğaç	Karaoğlanoğlu Cad.,Karaoğlanoğlu	(392)822 40 30
Girne/Karakum	Devrim Kaki	Hz. Ömer Cad. Ozanköy Kavşağı Ozanköy	(392)815 47 13
Girne/Alsancak	Dergül Çalican Mollaoğlu	206 Karaoğlanoğlu Cad. Engindereli Dükkanları No.6-7	(392)821 33 98
Güzelyurt	Şebnem Atalar	Ecevit Cad., Piyale Paşa Mah. No.3-4	(392)714 21 98
Gemi Konağı	Şenol Çatak	Ecevit Cad., No:42	(392)727 78 58
Lefke	Salahi Uğraoğlu	Fadil Nekibzade Cad., No.3	(392)728 80 52

Eski aylara ait raporlar Turkish Bank web sitesi www.turkishbank.com'dan sağlanabilir.
Abone olmak isteyenler mdh@turkishbank.com adresine e-posta yollayabilirler.

Yazışma Adresi	: Vali Konağı Cad. No:1 Nişantaşı, İstanbul 34371 Türkiye
Telefon	: +90 212 373 63 73
E-posta	: rapor@turkishbank.com veya mdh@turkishbank.com