

tb TURKISHBANK

EKONOMİ RAPORU

Ekonomik Arařtırmalar Bölümü

Nisan 2019



Gündem – Tuğrul Belli	2
Bütçe ve Kamu Finansmanı	3
Ödemeler Dengesi ve Dış Ticaret	4
Üretim ve Büyüme	5
Enflasyon ve Faizler	6
Parasal Göstergeler	7

KEMER SIKMADAN BÜTÇE VE ENFLASYONDA DÜZELME ZOR

Yerel seçimler sonrasında Hükümetin yeni bir reform ve kemer sıkma paketi açıklaması yönündeki beklentiler artmıştı. Ancak 10 Nisan'da açıklanan ilave tedbirlerin piyasaların beklentilerini karşılamış olduğunu söylemek zor. Geldiğimiz noktada piyasalar çok daha somut ve elle tutulur tedbirler görmek istiyor. Açıklananlar ise maalesef bu nitelikte değil. Hal böyle iken, bir de bazı iç ve dış siyasi meselelerin uzaması ekonomik ortamdaki gerilimin azalmasına yardımcı olmuyor doğrusu. Gerilimli süreç uzadıkça da TL aşırı zayıf kalmaya devam ediyor, şirketler iflas ediyor, insanlar işsiz kalıyor ve her geçen dakika ekonomiyi toparlamak daha da güçleşiyor.

Bu karışık ortamda Mart ayı bütçesi de beklenenden kötü geldi. Merkezi Yönetim bütçe rakamlarına göre aylık açık 25 milyar TL ile rekor seviyeye çıkmış durumda. 3 ayın toplam açığı ise 36 milyar TL'nin üzerinde. Son 12 aylık açık da 88 milyar TL ile şimdiden sene sonu hedefi olan 80 milyar TL'yi geçmiş durumda.

Bu ay özellikle rahatsız edici olan gelişme 2018 Mart'ına göre toplam vergi gelirlerinde artış değil, %0.4 azalma olması. Enflasyonun %20 civarında seyrettiği göz önüne alınırsa bu durum "reel" vergi gelirlerinde büyük bir düşüş anlamına geliyor. İlk 3 ay toplamında vergi gelirlerindeki artış %5.8. Bu sene toplamında vergi gelirlerinde hedeflenen artış ise %22!

Diğer bir endişe verici gelişme ise, geçen senenin aynı dönemine göre kurlarda yüzde 40'ın üzerinde artış meydana gelmiş olmasına karşın ithalat hacminin düşmesi nedeniyle ithalde alınan KDV ve gümrük vergilerindeki yavaşlama. Bu sene uluslararası ticaretten alınan vergilerde yüzde 36 artış beklenirken, ilk 3 aydaki artış oranı sadece yüzde 4.4.

Açıkçası bu resesyon ortamında gelir artışı yaratmak da zor. Geçen sene Hükümet yılın 2. yarısında yapı izin belgeleri ve bedelli askerlik harçlarından 26 milyar TL'ye yakın bir gelir elde etmişti. Bu sene böyle bir olağandışı gelir bulunması zor gözüküyor. Özelleştirme bir alternatif olabilir, ancak gerek satılabilecek varlıkların azlığı, gerekse de küresel konjonktürün çok da destekleyici olmaması buradaki imkanları kısıtlı tutacaktır. Vergi tarafında ise ekonomideki toplam talebi düşürmeyecek şekilde gelir vergisinin üst kademelerinde bir miktar artış düşünülebilir. Emlak vergisi esasen iyi bir servet vergisidir, ancak emlak piyasasının son durumunda bu pek gerçekçi bir seçenek olmayacaktır. Bir de tabii elektrik, doğal gaz, akaryakıt gibi ürünlerde yapılan ve de yapılacak olan zamlar var. Bu zamları manşet enflasyonu artıracak diye ertelemek ise kuşkusuz ileride daha ciddi sorunlara sebep olacaktır.

Gider tarafına baktığımızda ise personel ücretleri ve SGK açıklarının önemli bir kısmını oluşturan emekli maaşları konusunda kısa vadede yapılacak fazla bir şey bulunmuyor. Belki SGK'nın diğer giderlerinde bir miktar kısıtlamaya gidilebilir. Daha ihtiyari harcamalar olan mal alımları ve sermaye yatırımlarında da ek kısıtlamalar söz konusu olabilir.

Hükümet sene sonuna kadar hiçbir tasarruf tedbiri almaz ise, kalan 9 ayda gelir-gider dengesinin geçen sene ile aynı seviyelerde kalacağı gibi oldukça iyimser bir varsayım altında bile bu seneki bütçe açığı 110 milyar TL ile milli gelirin yüzde 2.5'inin üzerine çıkmakta. Senenin geri kalanında gelir-gider artışlarının ilk 3 aydakine paralel bir şekilde devam edeceğini öngören bir varsayım altında ise bütçe açığı 150 milyar TL gibi sürdürülemez bir seviyeye çıkmakta.

Hükümetin mutlaka kemer sıkma konusundaki azim ve kararlılığını net bir şekilde ortaya koyması gerekiyor. Bütçede olabildiğince sıkı ve yatırımcıları inandırıcı bir revizyona gitmek aynı zamanda iç borçlanma faizleri üzerindeki olası baskıları azaltacak, bu da MB'nin yılın 2. yarısında faizlerde kademeli bir düşüş politikasına girmesini kolaylaştıracak, bu şekilde de kredilerde bir canlanma ve nihayetinde de ekonomide bir toparlanma meydana gelebilecektir.

t.belli@turkishbank.com

BÜTÇE VE KAMU FİNANSMANI

Bütçe açığı durdurulamıyor

- Hazine nakit gerçekleştirmelerine göre Martta gelirler %11.5 artarken, gider artışı %22.3 ile bunun oldukça üzerinde. Nakit açığı ise %125 artışla 15 milyara dayanmış vaziyette.
- Şubat ayında tahakkuk etmesine rağmen Martta hesaplara girmiş olan 15.7 milyarlık bir vergi geliri söz konusu. Böylece tahakkuk ağırlıklı hesaplanan Merkezi Yönetim Bütçesi'ne göre ise aylık açık 25 milyar TL ile rekor seviyeye çıkmış durumda.
- Vergi gelirlerinde ise 2018 Mart'ına göre %0.4 azalma söz konusu.
- Dahilde alınan KDV'deki anormal düşüş (- yüzde 51) aylar arasında bir tahakkuk-tahsilat kayması ile açıklanabilir kanımca çünkü Mart ayına ilişkin güven endeksleri ekonomide böyle bir daralmaya işaret etmemekte.
- Bu ay teşebbüs ve mülkiyet gelirleri içerisinde kamu bankalarından alınan 3.8 milyarlık bir temettü de var. Ancak bu bankalara 28 milyar sermaye katkısı yapılacağı açıklamasının hemen öncesinde aynı bankalardan temettü çekilmiş olması pek de akla yatkın değil doğrusu.
- İlk 2 ayla kıyaslandığında giderlerdeki %15 artış daha ılımlı sayılabilir. Bu ay mal ve hizmet alımları, borç verme ve sermaye transferlerindeki azalışlar dikkat çekmekte. Ancak bu azalışların senenin kalan aylarında devamlılığı önemli bir soru işareti.
- Hazine Mayıs ayında oldukça yüklü bir iç borç servisi ile karşı karşıya. Finansman programına göre Hazine borç ödemelerinin altında borçlanmaya devam edecek. Ancak bu çok gerçekçi bir program olmayabilir. Hazine ya kasa kullanımını, ya da borçlanmasını artırmak zorunda kalabilir.

HAZINE NAKİT GERÇEKLEŞMELEİ	Mar.19	Mar.18	%
1. GELİRLER ⁽²⁾	68,570	61,506	11.5%
2. GİDERLER	83,520	68,317	22.3%
FAİZ DIŞI GİDERLER	72,297	59,158	22.2%
FAİZ ÖDEMELERİ	11,222	9,159	22.5%
3. FAİZ DIŞI DENGE	-3,727	2,348	-258.7%
4. ÖZELLEŞ. ve FON GELİRLERİ	0	148	-100.0%
5. NAKİT DENGESİ (1+4-2)	-14,950	-6,662	124.4%

MERKEZİ YÖNETİM BÜTÇESİ	2018 Mart	2019 Mart	Artış	2018 Oca-Mar	2019 Oca-Mar	Artış
Harcamalar	68,439,465	78,846,261	15.2%	187,859,121	254,443,108	35.4%
1-Faiz Hariç Harcama	58,851,422	67,465,363	14.6%	165,581,822	221,079,477	33.5%
Personel Giderleri	14,805,057	19,774,787	33.6%	48,227,370	63,774,218	32.2%
Sosyal Güv.Kur. Devlet Primi	2,535,672	3,573,975	40.9%	8,326,072	11,444,229	37.5%
Mal ve Hizmet Alımları	5,622,933	4,726,278	-15.9%	13,186,588	13,606,729	3.2%
Cari Transferler	27,892,326	31,851,375	14.2%	74,338,216	98,310,310	32.2%
Sermaye Giderleri	4,681,666	5,613,394	19.9%	13,796,512	18,886,612	36.9%
Sermaye Transferleri	1,683,483	300,133	-82.2%	3,249,754	6,140,286	88.9%
Borç Verme	1,630,285	1,625,421	-0.3%	4,457,310	8,917,093	100.1%
2-Faiz Harcamaları	9,588,043	11,380,898	18.7%	22,277,299	33,363,631	49.8%
Gelirler	48,217,345	54,369,741	12.8%	167,436,486	218,282,658	30.4%
1-Genel Bütçe Gelirleri	45,435,832	51,031,880	12.3%	159,778,884	211,167,816	32.2%
Vergi Gelirleri	41,249,512	41,088,165	-0.4%	145,803,341	154,262,111	5.8%
Teşebbüs ve Mülkiyet Gelirleri	711,740	4,525,960	535.9%	2,410,135	40,561,156	1582.9%
Alınan Bağış ve Yardımlar ile Özel Gelirler	186,602	628,232	236.7%	876,886	2,106,393	140.2%
Faizler, Paylar ve Cezalar	2,942,857	4,624,362	57.1%	9,970,882	13,187,250	32.3%
Sermaye Gelirleri	244,847	155,619	-36.4%	602,955	496,140	-17.7%
Alacaklardan Tahsilat	100,274	9,542	-90.5%	114,685	554,766	383.7%
2-Özel Bütçeli İdarelerin Öz Gelirleri	1,939,634	2,195,239	13.2%	5,602,716	4,568,463	-18.5%
3-Düzen. ve Denet. Kurumların Gelirleri	841,879	1,142,622	35.7%	2,054,886	2,546,379	23.9%
Bütçe Dengesi	-20,222,120	-24,476,520	21.0%	-20,422,635	-36,160,450	77.1%
Faiz Dışı Denge	-10,634,077	-13,095,622	23.1%	1,854,664	-2,796,819	-250.8%

	Ocak	Şubat	Mart
Gelir Vergisi	13.1%	24.0%	18.4%
Dahilde Alınan KDV	-4.9%	-19.5%	-51.1%
ÖTV - Petrol ve Doğalgaz	-13.1%	-5.0%	-0.4%
ÖTV - Motorlu Taşıtlar	-70.2%	-55.9%	-49.0%
ÖTV - Tütün	4.9%	59.9%	-2.4%
ÖTV - Dayanıklı Tüketim Mal.	-41.9%	-21.3%	-9.7%
Gümrük Vergileri	26.9%	-4.1%	2.6%
İthalde Alınan KDV	22.4%	-1.5%	-2.6%

HAZINE FİNANSMAN PROGRAMI			
(Milyar ₺)	Nisan 2019	Mayıs 2019 ⁽¹⁾	Haziran 2019 ⁽¹⁾
Ödemeler	5.0	22.0	13.8
İç Borç Servisi	2.6	19.2	11.4
Anapara	0.0	13.6	7.8
Faiz	2.6	5.5	3.6
Dış Borç Servisi	2.4	2.8	2.4
Anapara	0.6	0.6	0.9
Faiz	1.9	2.2	1.4
Finansman	5.0	22.0	13.8
Borçlanma Dışı Kaynaklar ⁽²⁾⁽³⁾	2.2	3.2	2.8
Borçlanma	2.8	18.8	11.0
Dış Borçlanma ⁽³⁾	0.0	0.0	0.0
İç Borçlanma	2.8	18.8	11.0
Piyasadan İhale Yoluyla İç Borçlanma	1.9	15.1	8.1
Kira Sertifikası ⁽⁴⁾	0.0	0.0	0.5
Kamuya Satışlar	1.0	3.7	2.4

ÖDEMELER DENGESİ ve DIŞ TİCARET

İhracatta azalma!

- Gümrük Bakanlığı verilerine göre Martta ihracat %0.42, ithalat ise %17.76 azaldı. Dış ticaret açığı 2.1 milyar dolar olarak gerçekleşti. İhracatın ithalatı karşılama oranı ise %88 oldu.

- Her ne kadar ihracatta bir azalma söz konusu ise de, ithalattaki azalma oranı çok daha yüksek kalmaya devam ediyor. Böylece ihracattaki azalmaya rağmen dış ticaret açığı da ciddi miktarda azalıyor.

- Bu ay önemli ihracat kalemlerimizden savunma sanayinde %96, çimentoda %19 ve makinede %10 artış söz konusu. Otomotiv ise zayıf seyrini sürdürüyor. İlk 3 ay toplamında bu sektördeki ihracat azalması %5.4.

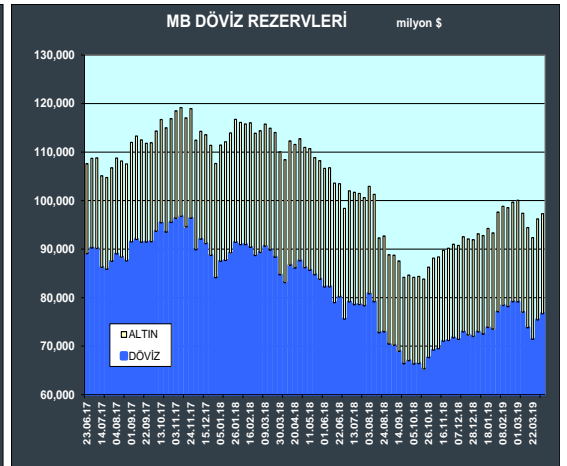
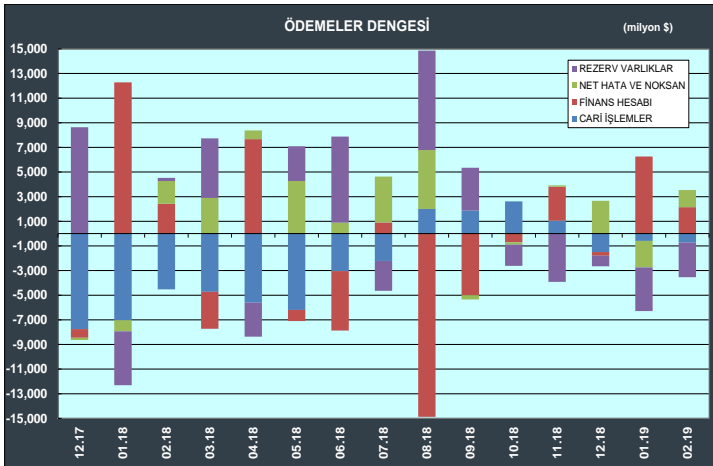
- Cari denge çok düşük seviyelerde açık vermeye devam ediyor. Ocak'taki 589 milyon dolarlık açıktan sonra Şubatta da açık 718 milyon dolar ile son derece düşük. Böylece 12 aylık cari açık da bir ayda 20.8 milyardan 17 milyar dolara geriledi. Hatırlarsak geçen sene Mayıs ayında 12 aylık açık 58 milyar dolardı. 9 ayda açıkta 41 milyar dolar gibi bir gerileme söz konusu.

- 1 Mart – 5 Nisan arasında toplamda yurtdışı yerleşikler nette hisse senetlerinde 673 milyon dolar, tahvillerde ise 907 milyon dolar satış yaptı.

- Grafikte mor ile gösterilen MB döviz rezervleri Ekim ayından beri artıyor. (Rezervlerin eksi olması artışı ifade etmekte.) Sağdaki rezerv tablosu ise bu artışın Mart ayında yerini hızlı bir azalışa bıraktığını göstermekte. (Azalışın nedeni Martta kurlarda yaşanan spekülasyonlara karşı MB'nin dolaylı yollarla döviz satarak piyasaya müdahalede bulunmasıydı.) Sonrasında ise tekrar bir toparlanma söz konusu. Ancak bu toparlanma MB'nin bankalarla yaptığı döviz swap'ları (kısa vadeli para değiş-tokuşu) sayesinde gerçekleşti. Swaplardan gelen dövizin MB'nin resmi rezervleri içinde gösterilmesi oldukça tartışmalı bir konu.

Dış Ticaret	Mart			Ocak-Mart		
	2018	2019	Değişim (%)	2018	2019	Değişim (%)
İhracat	15.553	15.488	-0,42	41.136	42.271	2,76
İthalat	21.435	17.629	-17,76	61.895	49.027	-20,79
Dış Ticaret Hacmi	36.988	33.116	-10,47	103.031	91.298	-11,39
Dış Ticaret Dengesi	-5.882	-2.141	-63,60	-20.759	-6.756	-67,46
İhr./ İth. Karşılama Oranı (%)	72,6	87,9		66,5	86,2	

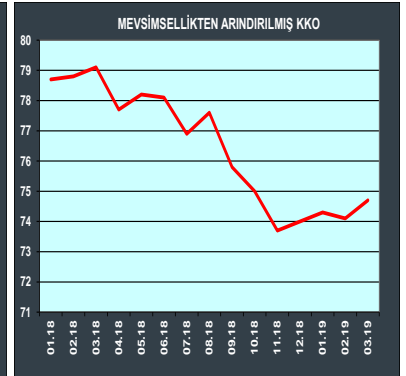
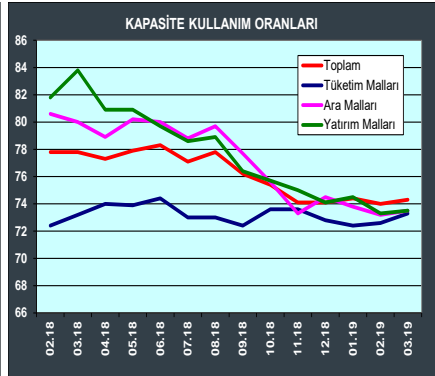
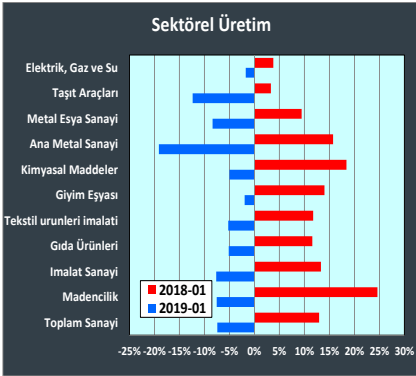
İHRACAT	1 - 31 MART			
	2018	2019	Değişim ('19/'18)	Pay(19) (%)
SEKTÖRLER				
I. TARIM	1,994,922	1,957,112	-1,9	12,0
II. SANAYİ	12,705,840	12,671,355	-0,3	77,6
A. TARIMA DAYALI İŞLENMİŞ ÜRÜNLER	1,171,881	1,114,308	-4,9	6,8
Tekstil ve Hammaddeleri	791.163	728.443	-7,9	4,5
Deri ve Deri Mamulleri	168.928	176.639	4,6	1,1
Hali	211.790	209.226	-1,2	1,3
B. KİMYEVİ MADDELER VE MAM.	1,560,060	1,830,802	17,4	11,2
Kimyevi Maddeler ve Mamulleri	1.560.060	1.830.802	17,4	11,2
C. SANAYİ MAMULLERİ	9,973,898	9,726,244	-2,5	59,5
Hazırlanmış ve Konfeksiyon	1.678.469	1.681.910	0,2	10,3
Otomotiv Endüstrisi	3.144.072	2.885.166	-8,2	17,7
Gemi ve Yat	79.227	99.641	25,8	0,6
Elektrik Elektronik	1.028.303	994.895	-3,2	6,1
Makine ve Aksamları	635.697	700.300	10,2	4,3
Demir ve Demir Dışı Metaller	752.662	713.064	-5,3	4,4
Çelik	1.287.266	1.318.708	2,4	8,1
Çimento Cam Seramik ve Toprak Ürünleri	266.845	317.383	18,9	1,9
Mücevher	522.430	299.611	-42,7	1,8
Savunma ve Havacılık Sanayii	147.927	289.225	95,5	1,8
İklimlendirme Sanayii	417.499	414.953	-0,6	2,5
Diğer Sanayi Ürünleri	13.501	11.388	-15,7	0,1
III. MADENCİLİK	376,898	368,546	-2,2	2,3
Madencilik Ürünleri	376.898	368.546	-2,2	2,3
T O P L A M (TİM*)	15,077,660	14,997,013	-0,5	91,8



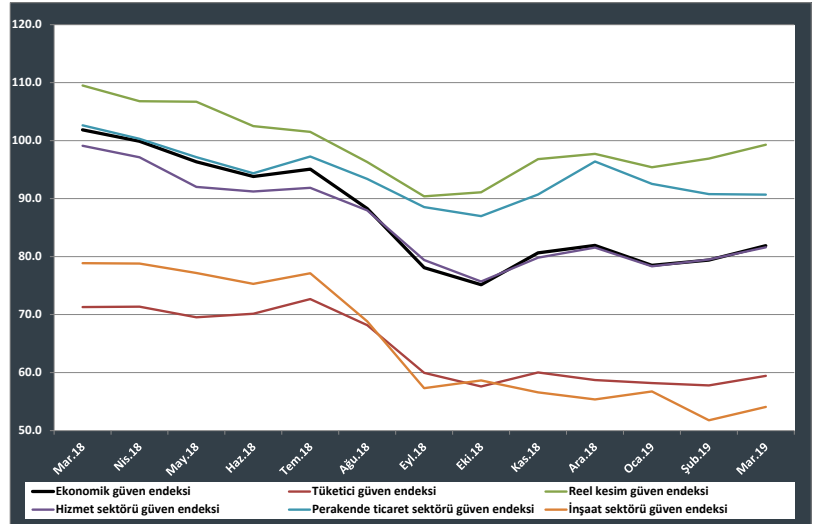
ÜRETİM ve BÜYÜME

Üretimde en kötü geride kaldı mı?

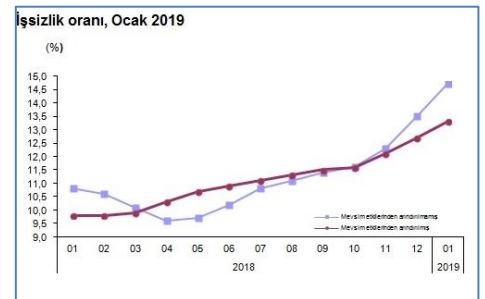
- Takvim etkisinden arındırılmış sanayi üretim endeksi Şubat'ta bir önceki yılın aynı ayına göre %5.1 azaldı. Madencilik sektörü endeksi bir önceki yılın aynı ayına göre %4.7, imalat sanayi sektörü endeksi ise %5.5 azalırken, elektrik, gaz, buhar üretimi ve dağıtım sektörü endeksi %0.4 arttı.
- Milli gelir hesaplamasında kullanılan arındırılma yapılmamış üretim endeksindeki azalış ise %7.4 oldu. Bu endeks Ocak'ta da %8 azalmıştı. Bu veriler ilk çeyrekte milli gelirin %5 ve üstünde daralmış olması ihtimalinin yüksek olduğunu göstermekte.
- Kapasite kullanım oranlarında ise genel olarak tüm sektörlerde geçen ay başlayan hafif yükselişin Mart'ta da devam ettiğini gözlemliyoruz. Nitekim, mtea KKO da geçen aydan sonra bu ay da yükseliş gösterdi. Ancak, toplam KKO'nun mutlak değeri de hâlâ 74 ile oldukça düşük seviyelerde.



- Şubat'ta 46.4 olarak ölçülen PMI endeksi Mart'ta 47.2'ye yükselerek Temmuz 2018'den beri en yüksek düzeyde kaydedildi. Bazı anket katılımcılarının talepte iyileşme görmesine bağlı olarak üretimdeki yavaşlama son 8 ayın en düşük hızında gerçekleşti. Ancak yeni ihracat siparişlerinde yavaşlama görülürken firmalar özellikle Avrupa pazarında zayıflık yaşadığını belirtti. Üretime benzer şekilde istihdam düzeyi de son 8 ayın en düşük hızında azaldı. Birikmiş işlerde Şubat 2018'den beri en ilımlı azalma gerçekleşirken bu durum sektörde kapasite baskısının yeniden başladığı yönünde sinyaller verdi.



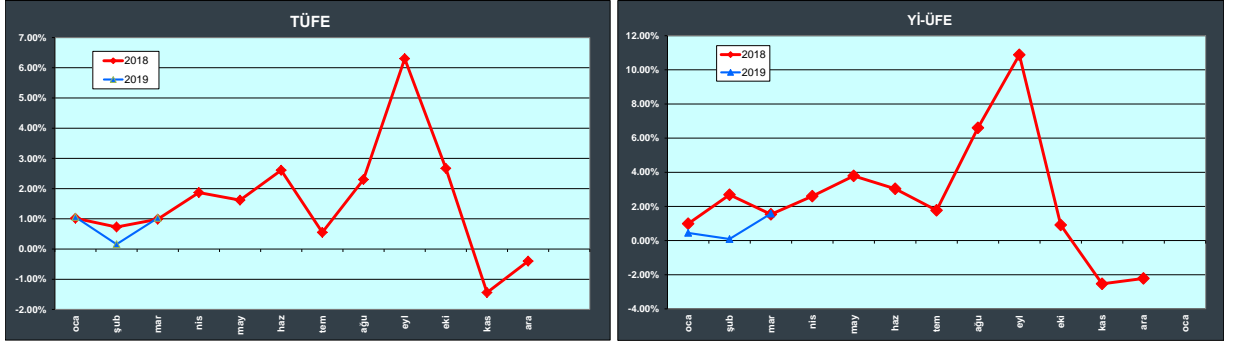
- Perakende dışında tüm güven endekslerinde Mart'ta artış söz konusu. Ancak üretim endeksinde olduğu gibi bu endeksler de mutlak değer olarak hala oldukça düşük seviyelerde.
- Ocak'ta %14.7 ile işsizlik oranı beklenmedik derecede yüksek çıktı. En son küresel kriz sırasında 2009 Şubatında bu kadar yüksek bir oran görülmüştü. (O çeyrekte milli gelirdeki azalma ise %14 olmuştu!)



ENFLASYON

Enflasyondaki katılık devam edebilir

- Mart'ta TÜFE %1.03, Yİ-ÜFE ise %1.58 artış gösterdi. Böylece 12 aylık enflasyon TÜFE'de %19.71, Yİ-ÜFE'de ise %29.64 oldu. Bu ay ana harcama gruplarına göre enflasyona en çok etkiyi %0.57 ile bir kez daha gıda yaptı. Gıda fiyatlarındaki bir yıllık artış %29.77.

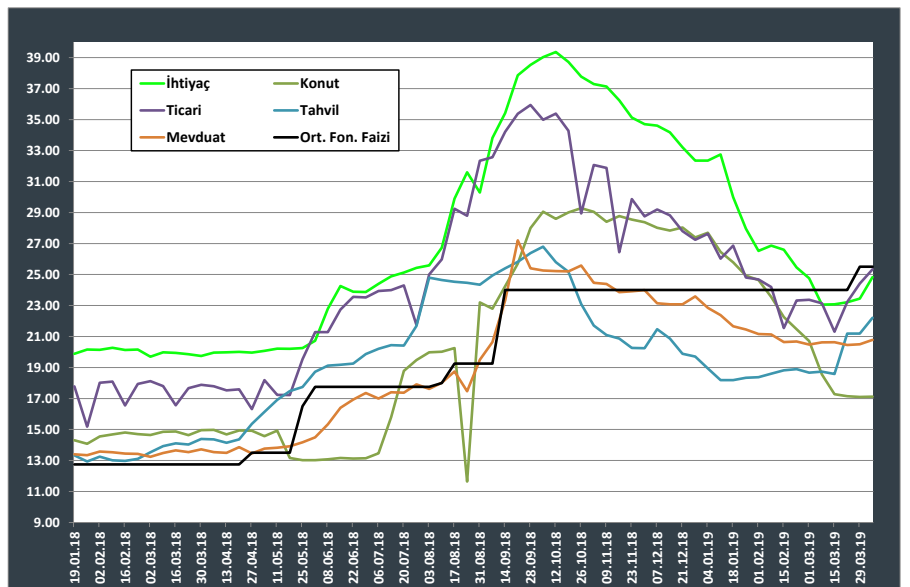


- Normal şartlarda geçen sene Nisan-Haziran ayları arasında TÜFE'nin yüksekçe seyretmesinden hareketle, bu sene 12 aylık manşet enflasyonun bu aylarda peyderpey gerilemesi beklenebilirdi. Ancak, son gelen enflasyon rakamı bu konuda daha temkinli olmayı gerektirebilir. Hem kamu harcamalarının artması, hem de kamu bankaları kanalıyla kredilerin artırılması devaluasyon nedeniyle ağır bir darbe yemiş olan üreticilerin fiyat ayarlaması yapmasına bir ortam sağlayabilir. Ayrıca, Nisan ayında özellikle iç ve dış siyasi gerginliklerin sebep olduğu daha düşük oranlı da olsa bir devaluasyon daha yaşanmakta. Bir de sigara ve akaryakıtta gelen mecburi zamlar var. Bütün bunların da mutlaka enflasyon oranlarına ek yansımaları olacaktır.

FAİZLER

Faizlerin enflasyonun altında tutulmaya çalışılması dengeleri bozdu

- 4 aydır enflasyonun %20 civarında seyreden ana eğiliminde pek de fazla bir değişiklik olmamasına karşın mevduat faizlerinde %24'lerden 20.50'lere kadar bir düşüş yaşanmıştı. Tabii, bunlar stopaj öncesi brüt rakamlar. Mevduat sahibinin eline geçen net oran daha da düşük. Hal böyle olunca ve Türkiye ile ilgili siyasi risklerde de bir gerileme olmayınca, yerleşiklerin DTH'lara olan teveccüsü artarak devam ederken, bu durum kurlar üzerinde de ek baskı oluşturdu.
- Mart sonunda yaşanan spekülasyon atakla beraber MB de ortalama fonlama faizini yükseltmek zorunda kaldı.
- Sonuçta grafikten de görüldüğü gibi son haftalarda tüm faizlerde artışlar söz konusu.



PARASAL GÖSTERGELER

PARASAL GÖSTERGELER (milyon YTL)	1 12.04.2019	2 15.03.2019	3 28.12.2018	4 1/2	5 1/3
Dolaşımdaki Para	122,696	121,982	123,359	0.6%	-0.5%
Vadesiz TL Mevduatlar	175,062	184,127	175,743	-4.9%	-0.4%
Vadesiz YP Mevduatlar	256,226	235,662	213,411	8.7%	20.1%
M1	553,983	541,772	512,513	2.3%	8.1%
Vadeli TL Mevduatlar	762,153	779,645	797,310	-2.2%	-4.4%
Vadeli YP Mevduatlar	771,946	718,063	630,755	7.5%	22.4%
M2	2,088,081	2,039,480	1,940,578	2.4%	7.6%
Repo	22,898	18,869	8,353	21.4%	174.1%
B Tipi Likit Fonlar	31,775	29,464	13,053	7.8%	143.4%
İhraç Edilen Menkul Değerler	44,918	35,767	26,309	25.6%	70.7%
M3	2,187,673	2,123,580	1,988,293	3.0%	10.0%
Dolarizasyon (YP Mev. / M3)	47.0%	44.9%	42.5%	4.6%	10.7%
Toplam TL Krediler	1,499,899	1,472,033	1,437,953	1.9%	4.3%
Bireysel TL Krediler	539,388	526,309	533,298	2.5%	1.1%
Ticari TL Krediler	960,511	945,724	904,655	1.6%	6.2%

EKONOMİK VERİLER

Yİ-ÜFE (%)	TÜFE (%)	GSMH (%)	İTHALAT (milyon \$)	İHRACAT (milyon \$)	DOLAR	2014	2015	2016	2017	2018	2019	
2005	2.7	7.7	8.4	116,352	73,275	OCAK	2.2737	2.4219	2.9662	3.7942	3.7608	5.2876
2006	11.6	9.7	6.9	137,300	85,300	ŞUBAT	2.2168	2.5123	2.9665	3.6143	3.8065	5.3273
2007	5.9	8.4	4.7	170,048	107,184	MART	2.1596	2.6181	2.8300	3.6427	3.9560	5.6386
2008	8.1	10.1	0.7	201,800	132,000	NİSAN	2.1193	2.6607	2.8064	3.5568	4.0472	
2009	5.9	6.5	-4.8	140,775	102,165	MAYIS	2.0954	2.6635	2.9613	3.5398	4.4889	
2010	8.9	6.4	9.2	185,493	113,930	HAZİRAN	2.1264	2.6898	2.8900	3.5232	4.6166	
2011	13.3	10.5	8.8	240,842	134,907	TEMMUZ	2.1371	2.7889	3.0180	3.5290	4.8938	
2012	2.7	6.2	2.2	236,544	152,537	AĞUSTOS	2.1623	2.9231	2.9597	3.4472	6.4178	
2013	7.0	7.4	4.0	251,651	151,869	EYLÜL	2.2813	3.0306	3.0058	3.5784	6.0010	
2014	6.4	8.2	2.9	242,200	157,800	EKİM	2.2067	2.9202	3.1080	3.7768	5.5303	
2015	5.7	8.8	4.0	207,234	143,839	KASIM	2.2141	2.9161	3.4236	3.9461	5.1742	
2016	9.9	8.5	2.9	198,602	142,606	ARALIK	2.3311	2.9233	3.5255	3.7787	5.2985	
2017	15.5	11.9	7.4	234,000	157,000							
2018	33.6	20.3	2.6	223,082	168,088							
YATIRIMLARIN GETİRİLERİ					EURO							
	DOLAR	EURO	İMKB	MEVDUAT	OCAK	2014	2015	2016	2017	2018	2019	
NİSAN 2018	2.3%	0.5%	-9.3%	1.4%	ŞUBAT	3.0782	2.7446	3.2350	4.0632	4.6812	6.0447	
MAYIS 2018	10.9%	7.2%	-3.5%	1.5%	MART	3.0532	2.8198	3.2364	3.8291	4.6523	6.0685	
HAZİRAN 2018	2.8%	1.7%	-10.7%	1.6%	NİSAN	2.9753	2.8125	3.2148	3.8921	4.8761	6.3302	
TEMMUZ 2018	6.0%	7.0%	7.8%	1.7%	MAYIS	2.9305	2.9763	3.1966	3.8814	4.9005		
AĞUSTOS 2018	31.1%	31.0%	-4.4%	1.8%	MAYIS	2.8522	2.9199	3.2965	3.9629	5.2525		
EYLÜL 2018	-6.5%	-7.0%	7.8%	2.0%	HAZİRAN	2.9032	3.0036	3.2135	4.0198	5.3406		
EKİM 2018	-7.8%	-9.7%	-9.8%	2.0%	TEMMUZ	2.8611	3.0561	3.3506	4.1399	5.7137		
KASIM 2018	-6.4%	-6.4%	5.8%	1.9%	AĞUSTOS	2.8502	3.2775	3.2970	4.1504	7.4869		
ARALIK 2018	2.4%	2.6%	-4.3%	1.9%	EYLÜL	2.8798	3.4002	3.3608	4.2099	6.9631		
OCAK 2019	-0.2%	0.2%	14.0%	1.8%	EKİM	2.7712	3.2125	3.4055	4.3927	6.2847		
ŞUBAT 2019	0.8%	0.4%	0.4%	1.7%	KASIM	2.7585	3.0850	3.6430	4.6747	5.8843		
MART 2019	5.8%	4.3%	-10.3%	1.7%	ARALIK	2.8323	3.1896	3.7176	4.5237	6.0354		
SON 12 AY	42.5%	29.8%	-18.4%	23.1%	BİST							
					OCAK	2014	2015	2016	2017	2018	2019	
					ŞUBAT	61,858	88,945	73,481	86,295	119,529	104,074	
					MART	62,553	84,147	75,814	87,478	118,950	104,529	
					NİSAN	69,736	80,846	83,268	88,947	114,930	93,784	
					MAYIS	73,872	83,947	85,328	94,422	104,282		
					HAZİRAN	79,290	82,981	77,803	97,541	100,652		
					TEMMUZ	78,489	82,249	76,817	100,440	89,915		
					AĞUSTOS	82,156	79,909	75,405	107,531	96,952		
					EYLÜL	80,312	75,210	75,967	110,010	92,723		
					EKİM	74,937	74,205	76,488	102,907	99,957		
					KASIM	80,580	79,409	78,536	110,142	90,200		
					ARALIK	86,168	75,232	73,995	103,984	95,416		
						85,721	71,727	78,138	115,022	91,270		

ŞUBE	MÜDÜR	ADRES	TEL NO
İstanbul	Murat Aktuvar	Esentepe Mah., Ali Kaya Sok., Polat Plaza A Blok	(212) 268 04 30
Finansal Kurumlar / İst.	Hasan Hüseyin Maraş (vkl)	Esentepe Mah., Ali Kaya Sok., Polat Plaza A Blok	(212) 373 73 09
Merkez / İst.	Serdar Akyıldız	Valikonağı Cad. No:1, Nişantaşı	(212) 373 71 11
Bakırköy / İst.	Abdülkadir Yılmaz (vkl)	İncirli Cad. Yeşilada Sok. No: 2	(212) 543 33 67
Bayrampaşa / İst.	Abdülkadir Yılmaz	Rami Kışla Cad No: 41 Topçular - 34030 Eyüp	(212) 576 10 10
Çiftelvhz./ İst.	Şule Çetinkaya	Bağdat Cad. No:198	(216) 302 69 22
Moda / İst.	Ercan Osman Koroç	Moda Cad., Rıza Paşa Sok., No:1, Kadıköy	(216) 348 12 73
Ankara	Ulaş Coşkun	Uğur Mumcu Cad.No:42/A,Gaziosmanpaşa,Çankaya	(312) 431 11 80
İzmir	Turan Gürbüz	Gazi Bulvarı Köstepen hanı No:68/A	(232) 483 00 42
Gebze	Semra Oktayoğlu (vkl)	Hacı Halil Mah., Millet Cad., No:1	(262) 642 41 79
Mersin	Oğuz Yalçın	Cami Şerif Mah., Uray Cad., No:58/A	(324) 233 56 12

TURKISH BANK MÜŞTERİ DESTEK HATTI : 0 (212) 373 73 73

TURKISH BANK (UK) LTD

ŞUBE	MÜDÜR	ADRES	TEL NO
Commercial Branch	Vedat Çelik	84-86 Borough High Str. London SE1 1LN	(44-207) 403 5656
London Branch	Muze Devın	84-86 Borough High Str. London SE1 1LN	(44-207) 403 5656
Mayfair	Sibel Uzun Ay	20 North Audley St., London W1K 6L	(44 207) 403 5656
Harringay	Melek Varol	577 Green Lanes, Harringay London N8ORG	(44-208) 348 9600
Palmers Green	Mustafa Derwish	391 Green Lanes, London N13 4JG	(44-208) 447 6870
Edmonton	Ahmet Ali Günay	Unit 2A, 92-94 Fore St., Edmonton, N18 2XA	(44-208) 887 8080
Lewisham	Burak Şahin	Lewisham High Street London SE13 5JX	(44-208) 852 3089
Dalston	Bahar Cibo	121 Kingsland High St. Dalston London E8 2PB	(44-207) 923 3339

TÜRK BANKASI LTD.

ŞUBE	MÜDÜR	ADRES	TEL NO
Lefkoşa/Merkez-bireysel	İşıl Göksoylu	92, Girne Cad.	(392)600 33 33
Lefkoşa/Merkez-kurumsal	Ceyda Yıldırım	92, Girne Cad.	(392)600 33 33
Lefkoşa/Köşklüçiftlik	Yeliz Kadiroğulları	Mehmet Akif Cad.Çığır Apt.No2 Köşklüçiftlik	(392)227 85 17
Lefkoşa/Kaymaklı	Aydın Başol	Kemal Aşık Caddesi No:66, K.Kaymaklı	(392)227 73 80
Lefkoşa/Taşkinköy	Özer Gencer	Şehit Kemal Ünal Sok. No:104/A Taşkinköy	(392)225 69 03
Lefkoşa/Çarşı	Yılşen Erdem	Uray Sok. Belediye Pazarı yanı	(392)229 11 67
Lefkoşa/Yenikent	Mehmet Turgan	Belediye Bulvarı Akview Apt No:93D, Gönyeli	(392)223 38 53
Lefkoşa/Önder	Yıldan Karamano	Bedrettin Demirel Cad. No:87/1 Önder Alışveriş Merkezi	(392)228 08 30
Lefkoşa/Gönyeli	Esra Ayalp	Atatürk Cad., No:104 Gönyeli	(392)223 17 68
G.Mağusa/Suriçi	Reşat Gündoğdu	24, Limanyolu	(392)366 53 27
G.Mağusa/Mağusa	Nuray Veziroğlu	Ayluka Mahallesi, İsmet İnönü Blv., No:2-3, Salamis Yolu	(392)365 58 99
Girne/Girne	Emine Tomruk	Ramadan Cemil Meydanı No:1	(392)815 21 01
Girne/Karaoğlanoğlu	Sevim Tuğaç	Karaoğlanoğlu Cad.,Karaoğlanoğlu	(392)822 40 30
Girne/Karakum	Devrim Kaki	Hz. Ömer Cad. Ozanköy Kavşağı Ozanköy	(392)815 47 13
Girne/Alsancak	Dergül Çalican Mollaoğlu	206 Karaoğlanoğlu Cad. Engindereli Dükkanları No.6-7	(392)821 33 98
Güzelyurt	Şebnem Atalar	Ecevit Cad., Piyale Paşa Mah. No.3-4	(392)714 21 98
Gemi Konağı	Şenol Çatak	Ecevit Cad., No:42	(392)727 78 58
Lefke	Salahi Uğraoğlu	Fadil Nekibzade Cad., No.3	(392)728 80 52

Eski aylara ait raporlar Turkish Bank web sitesi www.turkishbank.com'dan sağlanabilir.
Abone olmak isteyenler mdh@turkishbank.com adresine e-posta yollayabilirler.

Yazışma Adresi	: Vali Konağı Cad. No:1 Nişantaşı, İstanbul 34371 Türkiye
Telefon	: +90 212 373 63 73
E-posta	: rapor@turkishbank.com veya mdh@turkishbank.com