



EKONOMİ RAPORU

TURKISHBANK

Ekonomik Arařtırmalar Bölümü

Haziran 2018

İÇİNDEKİLER

Kilometre Tařları, Ege CANSEN	1
Sui Generis, Tuğrul BELLİ	2
Bütçe ve Kamu Finansmanı	3
Ödemeler Dengesi ve Dış Ticaret	4
Üretim ve Büyüme	5
Enflasyon ve Faizler	6
Parasal Göstergeler	7

KİLOMETRE TAŞLARI

EGE CANSEN

BİREYSEL MEVDUAT KABUL EDEN MERKEZ BANKASI

Haziran ayı içinde İsviçre’de bir halk oylaması yapılacak. Konusu “Bireylerin, Merkez Bankası’nda hesapları olsun mu?” Bugüne kadar, bireyler sadece bankaların (borçlu veya alacaklı) müşterisi olabiliyordu. Bankalar da merkez bankalarının tabiri caizse müşterisiydi. Bu sebeple merkez bankalarına “bankaların, bankası” denir. Eğer İsviçre vatandaşları evet derse (henüz fikir aşamasında olsa bile) bireylerin merkez bankalarında hesap sahibi olabilmeleri, şüphe yok ki bankacılıkta bir devrim olacaktır. Soru şu: Niçin böyle bir yeniliğe ihtiyaç duyuldu? Anladığım kadarıyla bunun iki sebebi var.

1. Merkez bankaları, şu veya bu nedenle ortaya çıkan ve “talep noksanı” yüzünden durgunluğa giren bir ekonomiyi canlandırmak için “gevşek para” (QE-Quantitative Easing) politikası uygular. Ancak görmüşler ki çoğu kez istediği kadar etkin olamıyorlar. Bu yüzden de krizler olması gerekenden daha uzun sürüyor. Bunun bir sebebi de bireylere ancak tasarruf bankaları üzerinden ulaşmak zorunda oluşumuzdur demişler. Çünkü can derdine düşen bankalar “gevşek para” politikası uygulanırken, merkez bankasına ayak uyduramıyormuş. Eğer merkez bankaları, hane halkına doğrudan daha fazla kredi açabilir ve ona icabına göre daha düşük faiz uygulayabilirse, etkinlik artar deniyor.

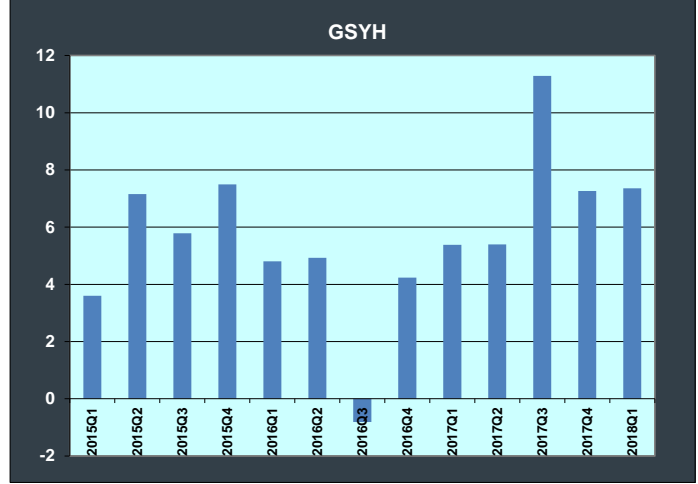
2. İkinci sebep olarak internetin evrenselleşmesi sonucunda, bazı özel kişilerin “blok zincir” sistemiyle merkez bankalarının para yaratma tekelinin kırılması gösteriliyor. Merkez bankaları şöyle düşünüyormuş: Eğer başkaları blok zincir ve “yaygın defter-i kebir” sistemiyle “dijital” parayı, halkın ticari ve mali hayatının içine sokabiliyorsa, biz bunu onlardan iyi yaparız.

Anlayacağınız, para sihirbazı (tüccarı diye okuyun) İsviçreliiler “dijital para” senjorajından/rantından da pay almakta kararlılar. Bu amaçla dünyada ilk defa “özel veya tüzel bireylere” doğrudan muhatap olacak bir merkez bankası yaratmanın yolunu inşa ediyorlar.

BÜYÜMEDE EN İYİSİ GERİDE KALDI

2018 1. çeyrek büyüme oranı beklentiler dahilinde %7.4 olarak gerçekleşti. Bir önceki çeyrekte de büyüme %7.3 ile bu orana çok yakındı. Bu dönem mevsim ve taksim etkisinden arındırılmış çeyreksele büyüme ise %2.0 oldu.

İktisadi faaliyet kollarına baktığımızda toplamda milli hasılanın %40 kadarını oluşturan sanayi ve hizmetler sektörlerinin sırasıyla %8.8 ve %10 büyüme göstererek bu çeyrekte GSYH büyüme oranının yüksek çıkmasında önemli payları olduğu görülüyor. %7.4'lük büyümenin %4.2'si bu 2 sektörden kaynaklanmakta. İnşaat sektörü ise bu çeyrekte %6.9 büyüyerek beklentilerden daha iyi bir performans sergilerken gayrimenkul faaliyetlerinin büyüme oranı ise sadece %2.3. Bu da sektörde inşaat faaliyeti devam etmesine rağmen satışların durgunlaştığını net bir şekilde gösteriyor.



Harcamalar tarafında ise milli gelirin %64'ünü oluşturan hanehalklarının tüketim harcamaları bu çeyrekte %11 gibi rekor bir oranda artmış. Bunun aşırı yüksek ve ekonomik dengeler açısından sürdürülebilir olmayan bir oran olduğunu belirtmek gerekiyor. Buna mukabil kamu harcamalarındaki artış %3.4, toplam yatırım harcamalarındaki artış ise %9.7 olmuş. Önceki çeyreklerde olduğu gibi, yatırım harcamalarında inşaat %12.3 ile gene yüksek bir artış göstermiş. İlk bakışta yatırım harcamalarının diğer kısmı olan makine-teçhizat yatırımlarındaki %7'lik artış da iyi gözükse de, bu kalemin geçen senenin aynı döneminde %12.1 oranında daralma göstermesinden dolayı, bu çeyrekteki artışın güçlü bir baz etkisinden kaynaklandığı görülüyor.

2. çeyrek büyüme oranının 1. çeyreğin gerisinde kalması sürpriz olmayacak. Son aylarda kurlarda meydana gelen hızlı artış, güven endekslerinde görülen toplu zayıflama, ve PMI'in (Satın Alma Yöneticileri endeksi) da 4 aydan beri gerilemekte olması ve Mayıs'ta son 7 yılın en düşük değerine gerilemesi bu yargıyı güçlendiren faktörler. PMI endeksinin sanayi üretimindeki değişimleri yaklaşık olarak yansıttığı kabulünden yola çıkarsak, 2. çeyrekte üretimde ve dolayısıyla büyüme oranında ciddi bir azalma göreceğiz demektir.

Ancak ekonomideki asıl zayıflama yılın 2. yarısında görülecek. Rekor seviyelere yükselmiş bulunan faizlerin ekonomik aktivitede ciddi bir daralma yaratması beklenmeli. Ayrıca, ihracat performansında hissedilmeye başlanan duraklama ve geçen senenin özellikle 3. çeyreğindeki anormal yüksek büyüme oranının yarattığı negatif yöndeki baz etkisi yılın son altı ayında büyüme oranlarının oldukça düşmesine yol açacaktır. Sonuçta, "iyimser" bir tahminle bu sene toplamında GSYH oranının %4 civarında gerçekleşeceği görülüyor. Bu resmi pozitif yönde değiştirebilecek tek unsur dışarıdan yabancı kaynak girişinin yeniden canlanması olur. Ancak bugün itibarıyla küresel iktisadi konjonktür böyle bir gelişmeye işaret etmiyor.

t.belli@turkishbank.com

BÜTÇE VE KAMU FİNANSMANI

Kur artışı bütçeyi (şimdilik) ayakta tutmaya devam ediyor

- Bütçe dengesi henüz belirgin bir bozulma göstermiyor. Nisan ayında bütçe harcamaları %20 artarken, gelirlerdeki artış %22 oldu. Harcama artışının gelirlerin altında kalmasının en önemli sebebi bütçenin en büyük kalemi olan "cari transferler"deki artışın düşük oranlarda kalmış olması. Ancak yılın 2. yarısında zayıflayacak olan ekonomik aktivite artı ek emekli ikramiyeleri ve maaşlardaki enflasyon düzeltmeleri ile birlikte bu kalemdaki artış hız kazanacaktır.

	2017 Nisan	2018 Nisan	Artış	2017 Oca-Nis	2018 Oca-Nis	Artış
Harcamalar	56,000,177	67,361,333	20.3%	215,657,024	255,220,454	18.3%
1-Faiz Hariç Harcama	52,774,702	64,253,781	21.8%	193,607,128	229,835,603	18.7%
Personel Giderleri	13,356,922	16,276,262	21.9%	55,260,679	64,503,632	16.7%
Sosyal Güv.Kur. Devlet Primi	2,087,647	2,556,918	22.5%	9,079,321	10,882,990	19.9%
Mal ve Hizmet Alımları	5,447,547	5,488,627	0.8%	16,500,131	18,675,215	13.2%
Cari Transferler	25,544,690	28,088,346	10.0%	96,971,102	102,426,562	5.6%
Sermaye Giderleri	4,333,458	8,064,515	86.1%	9,324,862	21,861,027	134.4%
Sermaye Transferleri	664,670	1,762,081	165.1%	1,782,138	5,011,835	181.2%
Borç Verme	1,339,768	2,017,032	50.6%	4,688,895	6,474,342	38.1%
2-Faiz Harcamaları	3,225,475	3,107,552	-3.7%	22,049,896	25,384,851	15.1%
Gelirler	53,041,996	64,609,882	21.8%	197,776,723	232,046,368	17.3%
1-Genel Bütçe Gelirleri	50,724,015	62,228,775	22.7%	188,787,244	222,007,659	17.6%
Vergi Gelirleri	37,082,457	45,049,034	21.5%	158,698,770	190,852,375	20.3%
Teşebbüs ve Mülkiyet Gelirleri	10,285,472	13,119,473	27.6%	12,720,579	15,529,608	22.1%
Alınan Bağış ve Yardımlar ile Özel Gelirler	85,242	58,654	-31.2%	1,148,015	935,540	-18.5%
Faizler, Paylar ve Cezalar	2,499,922	3,820,688	52.8%	10,549,336	13,791,570	30.7%
Sermaye Gelirleri	745,943	148,127	-80.1%	5,499,679	751,082	-86.3%
Alacaklardan Tahsilat	24,979	32,799	31.3%	170,865	147,484	-13.7%
2-Özel Bütçeli İdarelerin Öz Gelirleri	1,896,686	1,947,803	2.7%	6,365,219	7,550,519	18.6%
3-Düzen. ve Denet. Kurumların Gelirleri	421,295	433,304	2.9%	2,624,260	2,488,190	-5.2%
Bütçe Dengesi	-2,958,181	-2,751,451	-7.0%	-17,880,301	-23,174,086	29.6%
Faiz Dışı Denge	267,294	356,101	33.2%	4,169,595	2,210,765	-47.0%

- Vergi kalemlerinde (özellikle kur artışına bağlı olarak) yaşanan artışlar devam ediyor. Ancak, Mayıs'ta devreye giren petrol ÖTV'sinin petrol fiyatlarındaki artışa bağlı olarak düşürülmesi (ve böylece pompa fiyatlarına stabilite kazandırılması) uygulaması ile birlikte özellikle bu kalemdaki artış oranının gerilemesi beklenir.

	Ocak	Şubat	Mart	Nisan	HAZİNE NAKİT GERÇEKLEŞMELERİ	May.18	May.17	%
Gelir Vergisi	23.9%	36.8%	26.8%	47.8%	1. GELİRLER ⁽²⁾	68,955	56,010	23.1%
Dahilde Alınan KDV	-1.2%	33.0%	26.5%	31.2%	2. GİDERLER	65,967	50,990	29.4%
ÖTV - Petrol ve Doğalgaz	12.3%	17.7%	18.2%	27.3%	FAİZ DIŞI GİDERLER	60,199	47,497	26.7%
ÖTV - Motorlu Taşıtlar	28.6%	20.6%	31.2%	30.8%	FAİZ ÖDEMELERİ	5,768	3,493	65.1%
ÖTV - Tütün	-40.8%	89.8%	126.3%	85.4%	3. FAİZ DIŞI DENGE	8,756	8,513	2.9%
ÖTV - Dayanıklı Tüketim Mal.	25.2%	26.1%	11.0%	18.8%	4. ÖZELLEŞTİRME ve FON GELİRLERİ ⁽¹⁾	1,025	534	91.9%
Gümrük Vergileri	7.6%	48.6%	44.6%	56.9%	5. NAKİT DENGESİ (1+4-2)	4,013	5,555	-27.8%
İthalde Alınan KDV	10.4%	32.1%	48.5%	37.8%				

- Bu ay Hazine nakit gelirlerinde 17 milyar TL kadar Nisan ayında tahakkuk edip de Mayıs'ta hesaplara giren gelirler söz konusuydu. Tabloyu buna göre düzelttiğimizde Mayıs'ta gelirlerin %23.1, giderlerin ise %29.4 oranında arttığı görülüyor. Buna rağmen nakit dengesi azalarak da olsa fazla vermeye devam etmekte.

- Haziran ve Temmuz'daki yüklü itfalar ve planlanan borçlanmalar zaten artmış olan tahvil faizlerinin üzerindeki baskının devam etmesine sebep olacaktır.

HAZİNE FİNANSMAN PROGRAMI			
(Milyar ₺)	Haziran 2018	Temmuz 2018 ⁽¹⁾	Ağustos 2018 ⁽¹⁾
Ödemeler	15.6	18.8	11.8
İç Borç Servisi	14.3	17.4	9.8
Anapara	13.1	12.6	3.5
Faiz	1.2	4.8	6.2
Dış Borç Servisi	1.4	1.4	2.0
Anapara	0.7	0.6	0.4
Faiz	0.7	0.8	1.6
Finansman	15.6	18.8	11.8
Borçlanma Dışı Kaynaklar ⁽²⁾⁽³⁾	-0.1	-0.3	1.1
Borçlanma	15.7	19.1	10.7
Dış Borçlanma ⁽³⁾	0.0	0.0	0.0
İç Borçlanma ⁽⁴⁾	15.7	19.1	10.7
Piyasadan İhale Yoluyla İç Borçlanma	13.0	17.6	9.1
Kira Sertifikası ⁽⁵⁾	0.5	0.0	0.0
Kamuya Satışlar	2.2	1.5	1.6

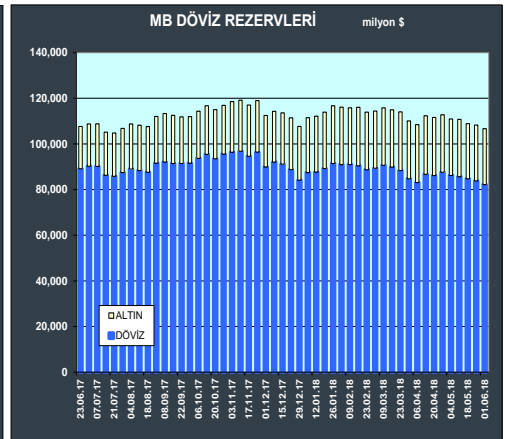
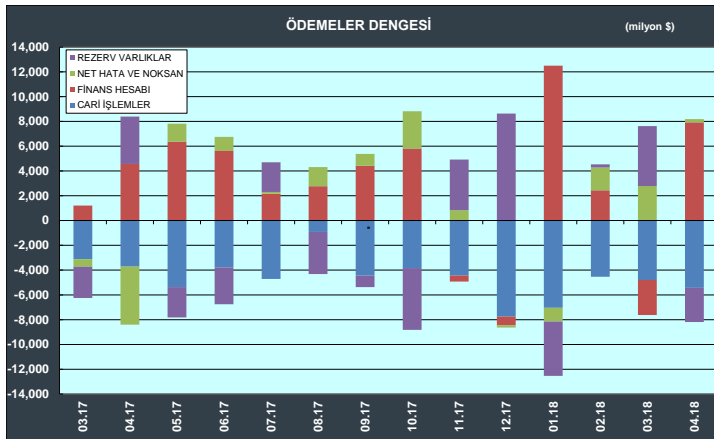
ÖDEMELER DENGESİ ve DIŞ TİCARET

Lokomotif sektörlerden otomotivin ihracatında yavaşlama belirtileri

- Gümrük Bakanlığı verilerine göre Mayıs'ta ihracat %5.6, ithalat ise %5.5 arttı. Bu ay dış ticaret açığı da %5.4 artışla 7.7 milyar dolar oldu. Altın ticaretini dışarda tutan TİM rakamlarına göre ise bu ay ihracatımızdaki artış %12.2.
- Bu ay önemli sektörlerden makine ve demir-çelikte yüksek oranlı ihracat artışları görmekteyiz. Tarım sektörü de bu ay %13.6 artış göstermiş bulunuyor. Mayıs'ta sadece %7.9 artış gösteren otomotiv sektöründe ihracatın yavaşlama trendine girdiğini söylemek için erken. Ancak bu ayki düşük artış oranının bir miktar endişe vermesi de kaçınılmaz.
- Nisan'da cari açık 5.4 milyar dolarla 2017 nisanının 1.7 milyar dolar üzerinde gerçekleşti. Böylece 12 aylık cari açık da 57.1 milyar dolara ulaştı.
- Nisan ayında Türkiye'ye para akımı devam etmiş gözüküyor. 5.4 milyarlık cari açığın da üzerinde 8 milyar dolara yakın bir finansal giriş söz konusu. Böylece MB rezervleri de bu ay 2.8 milyar dolar artmış. (Ancak, Mayıs ayında ise rezervlerde 4 milyar dolar kadar bir azalış söz konusu.)
- MB verilerine göre 27 Nisan – 1 Haziran arasında yurtdışı yerleşikler hisse senetlerinden 90 milyon dolar, tahvillerden ise 1 milyar dolar net çıkış gerçekleştirdi. Tahvillerdeki bu satışlarla birlikte tahvil faizlerinde de ay içerisinde 3 puana yakın artışlar gözlemledik. Merkez Bankası'nın 23 Mayıs'taki 300 baz puanlık politika faizi artırımı sonrasında ise tahvil faizlerinde bir durulma söz konusu. Ancak bu fonlama maliyetindeki zorunlu artış faiz seviyelerindeki gerilemeyi de sınırlamış bulunuyor.

Dış Ticaret	Mayıs			Ocak-Mayıs		
	2017	2018	Değişim (%)	2017	2018	Değişim (%)
İhracat	13.582	14.338	5,57	64.251	69.367	7,96
İthalat	20.918	22.067	5,49	89.142	104.513	17,24
Dış Ticaret Hacmi	34.500	36.405	5,52	153.393	173.880	13,36
Dış Ticaret Dengesi	-7.336	-7.729	5,35	-24.891	-35.146	41,20
İhr./ İth. Karşılama Oranı (%)	64,9	65,0		72,1	66,4	

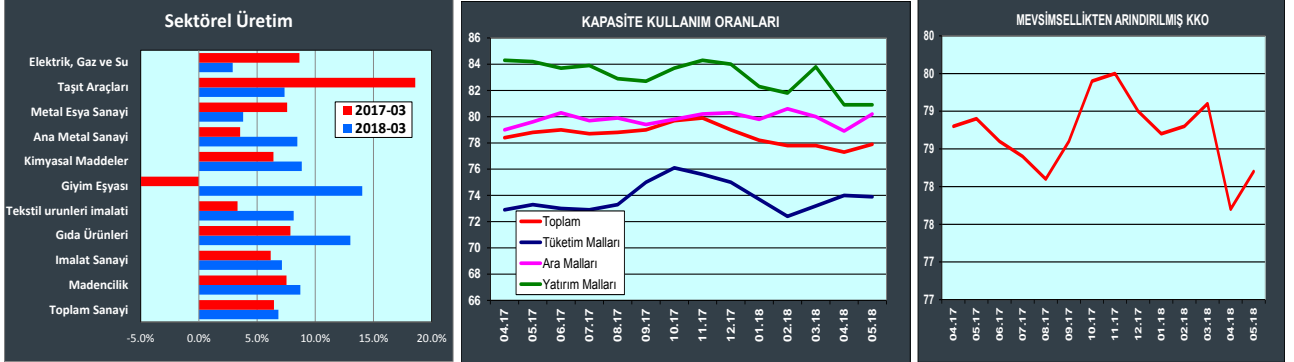
İHRACAT	1 - 31 MAYIS			
	2017	2018	Değişim ('18/'17)	Pay(18) (%)
SEKTÖRLER				
I. TARIM	1,675,476	1,902,714	13.6	13.6
II. SANAYİ	10,317,386	11,622,293	12.6	83.3
A. TARIMA DAYALI İŞLENMİŞ ÜRÜNLER	984,985	1,091,419	10.8	7.8
Tekstil ve Hammaddeleri	671,398	748,951	11.6	5.4
Deri ve Deri Mamulleri	130,179	142,338	9.3	1.0
Hali	183,408	200,130	9.1	1.4
B. KİMYEVİ MADDELER VE MAM.	1,319,393	1,461,778	10.8	10.5
Kimyevi Maddeler ve Mamulleri	1,319,393	1,461,778	10.8	10.5
C. SANAYİ MAMULLERİ	8,013,007	9,069,097	13.2	65.0
Hazırlanmış ve Konteksiyon	1,399,103	1,486,476	6.2	10.7
Otomotiv Endüstrisi	2,563,699	2,765,754	7.9	19.8
Gemi ve Yat	114,132	133,559	17.0	1.0
Elektrik Elektronik ve Hizmet	878,995	994,157	13.1	7.1
Makine ve Aksamları	508,709	625,714	23.0	4.5
Demir ve Demir Dışı Metaller	570,061	717,239	25.8	5.1
Çelik	965,130	1,209,430	25.3	8.7
Çimento Cam Seramik ve Toprak Ürünleri	239,964	274,046	14.2	2.0
Mücevher	302,714	251,973	-16.8	1.8
Savunma ve Havaçılık Sanayii	131,955	190,376	44.3	1.4
İklimlendirme Sanayii	327,785	408,818	24.7	2.9
Diğer Sanayi Ürünleri	10,760	11,555	7.4	0.1
III. MADENCİLİK	445,720	430,961	-3.3	3.1
Madencilik Ürünleri	445,720	430,961	-3.3	3.1
T O P L A M (TİM*)	12,438,582	13,955,968	12.2	100.0



ÜRETİM ve BÜYÜME

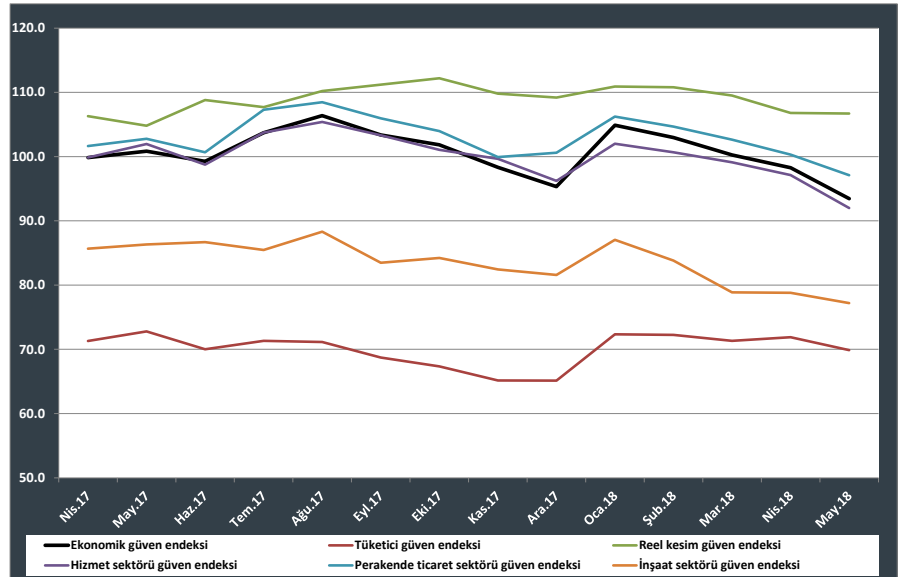
Hem iç tüketim, hem de ihracatta durgunlaşma işaretleri

- Takvim etkisinden arındırılmış rakamlarla sanayi üretimi Mart ayında bir önceki yılın aynı ayına göre %7.6 arttı. Sanayinin alt sektörleri incelendiğinde, madencilik ve taşocakçılığı sektörü endeksi bir önceki yılın aynı ayına göre %10.7, imalat sanayi sektörü endeksi %7.9 ve elektrik, gaz, buhar ve iklimlendirme üretimi ve dağıtım sektörü endeksi %2.9 arttı.
- Kapasite kullanım oranları Nisan'daki hızlı gerileme sonrasında Mayıs'ta bir miktar toparlanma içerisinde. Özellikle ara malları KKO'sunda belirgin bir artış söz konusu. Ancak PMI verilerinin KKO'lardaki toparlanmayı teyit etmediğini de söylemek gerekiyor.



- Satın alma yöneticileri anket verileri (PMI) Mayıs ayında Türk imalat sektörünün faaliyet koşullarının zorlaştığına işaret etti. Bu durum özellikle yeni siparişler ve üretimdeki ivme kaybından kaynaklandı. Döviz piyasalarındaki olumsuz gelişmelerin yansımaları olarak sektördeki enflasyonist baskılar da kuvvetlendi.
- Ocak ayında 55.7 olan PMI endeksi o aydan beri gerileme içerisinde. Nisan'da 48.9 olarak ölçülen endeks Mayıs'ta 46,4'e gerileyerek ikinci çeyrek ortalarında Türk imalat sektöründe zorlu faaliyet koşullarına işaret etti. (50'nin altındaki değerler faaliyet koşullarında kötüleşmeye işaret etmekte.) Anket katılımcıları bu durumun büyük ölçüde talepteki durgunlaşma ve piyasalardaki dalgalanmalardan kaynaklandığını belirtti. Alınan toplam yeni siparişler Mayıs ayında önceki aya göre yavaşlama sergiledi. Bunun yansımaları olarak, firmalar satın alma faaliyetlerinde ve istihdamda da hız kestiler. Üretim de Nisan ayına göre yavaşlama kaydetti. İhracattaki ivme kaybı da bu gelişmede etkili oldu.

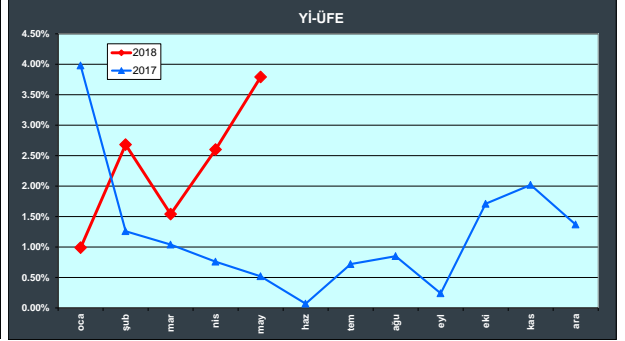
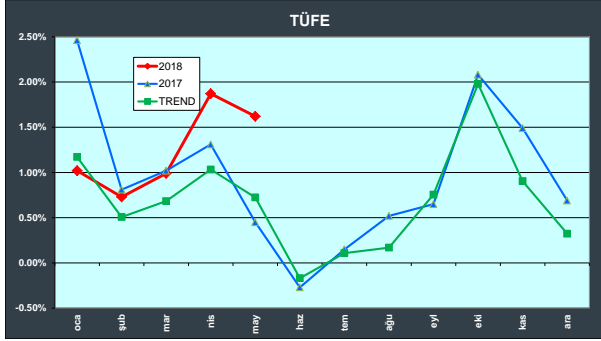
- Bu ay ekonomik güven endeksini oluşturan tüm alt endekslerde bir gerileme göze çarpıyor. En hızlı gerileme gösteren ise "hizmet sektörü güven endeksi" olmuş.



ENFLASYON

Enflasyon %'14'leri görecek

- Mayıs'ta TÜFE %1.62, Yİ-ÜFE ise %3.79 artış gösterdi. Son 12 aylık enflasyon TÜFE'de %12.15, Yİ-ÜFE'de ise %20.16 oldu. Bu ay ana harcama gruplarına göre enflasyona en çok etkiyi %0.41 ile ulaştırma, %0.38 ile giyim ve %0.33 ile gıda yaptı.

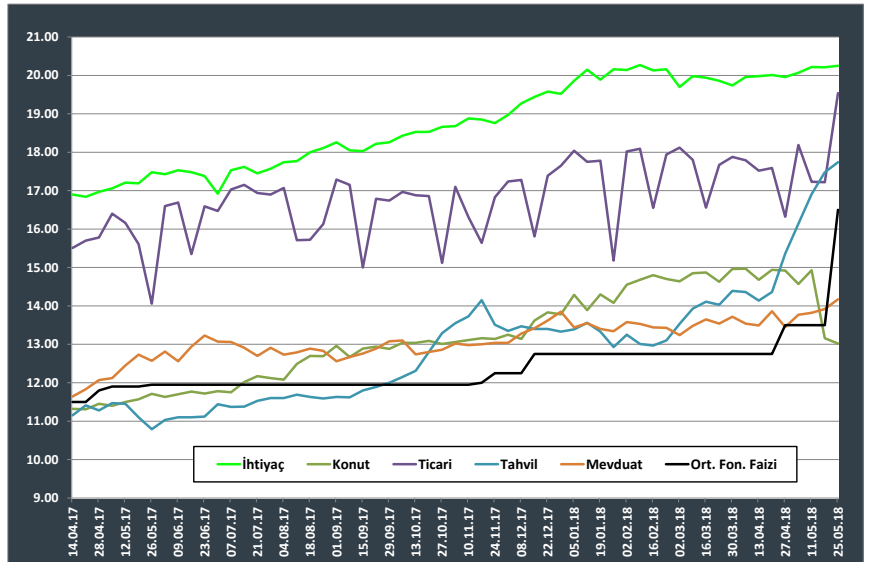


- Yukarıdaki grafikler enflasyondaki tehlikeli gidişatı ortaya koymakta. TÜFE grafiğinde bu seneki aylık enflasyon oranlarının yeşil çizgi ile gösterilen son 13 yılın aylık ortalama enflasyon oranlarının muntazam ve giderek artan bir şekilde üstünde gerçekleştiğini göstermekte. Son 2 aydır trendin 1.5 puan üzerinde gerçekleşen TÜFE'deki yükseliş bu aydan sonra alınan önlemlerle 0.5 puana kadar geri çekilse bile sene sonu enflasyonu %14.5 civarında gerçekleşecek.
- Diğer grafik ise TÜFE üzerinde etkisi malum olan ve son ay %20'nin üzerine çıkan üretici fiyatlarının daha da yukarı doğru gidecek epey bir yolu olduğunu göstermekte.

FAİZLER

Merkez'in sürpriz hamleleri istenen etkiyi sağlayabilmiş değil

- Merkez Bankası kurların hızla artarak doların 4.90 seviyelerine çıkması üzerine PPK toplantısını beklemeden 23 Mayıs'ta 300 baz puanlık bir artış gerçekleştirdi. Olağan 7 Haziran toplantısında ise politika faizini bir 125 baz puan daha artırdı. Böylece son 1.5 ayda politika faizi toplamda 500 baz puan artmış oldu.



- Bu artışlar öncesinde bile piyasa faizlerinde yukarı doğru bir ivmelenme söz konusu idi. Bundan sonra ise faizlerde daha da keskin yükselişler izleyeceğiz.
- Kısa vadedeki tahvil faizleri %18.70'e çıkmış durumda. Ancak bu sıkı para politikası karşısında uzun vadeli (5 ve 10) yıllık devlet tahvillerinin getirisinin düşmesi beklenirdi. Ancak onlar da sırasıyla %16 ve %15 olan yüksek getiri seviyelerini koruyorlar.

PARASAL GÖSTERGELER

PARASAL GÖSTERGELER (milyon YTL)	1 25.05.2018	2 27.04.2018	3 29.12.2017	4 1/2	5 1/3
Dolaşımdaki Para	126,714	124,409	119,198	1.9%	6.3%
Vadesiz TL Mevduatlar	183,558	182,306	177,874	0.7%	3.2%
Vadesiz YP Mevduatlar	186,031	156,353	152,559	19.0%	21.9%
M1	496,303	463,068	449,632	7.2%	10.4%
Vadeli TL Mevduatlar	741,425	741,406	703,072	0.0%	5.5%
Vadeli YP Mevduatlar	587,594	518,154	471,972	13.4%	24.5%
M2	1,825,321	1,722,628	1,624,675	6.0%	12.3%
Repo	5,274	5,242	5,377	0.6%	-1.9%
B Tipi Likit Fonlar	15,396	15,099	13,875	2.0%	11.0%
İhraç Edilen Menkul Değerler	38,957	39,780	31,904	-2.1%	22.1%
M3	1,884,949	1,782,749	1,675,831	5.7%	12.5%
Dolarizasyon (YP Mev. / M3)	41.0%	37.8%	37.3%	8.5%	10.1%
Kurumsal TL Krediler	1,496,264	1,485,524	1,414,719	0.7%	5.8%
Bireysel TL Krediler	532,454	528,569	511,429	0.7%	4.1%
Toplam TL Krediler	2,028,718	2,014,093	1,926,147	0.7%	5.3%

EKONOMİK VERİLER

	TEFE (%)	TÜFE (%)	GSMH (%)	İTHALAT (milyon \$)	İHRACAT (milyon \$)
2003	13.9	18.4	5.3	69,340	47,252
2004	13.8	9.3	9.4	97,341	63,017
2005	2.7	7.7	8.4	116,352	73,275
2006	11.6	9.7	6.9	137,300	85,300
2007	5.9	8.4	4.7	170,048	107,184
2008	8.1	10.1	0.7	201,800	132,000
2009	5.9	6.5	-4.8	140,775	102,165
2010	8.9	6.4	9.2	185,493	113,930
2011	13.3	10.5	8.8	240,842	134,907
2012	2.7	6.2	2.2	236,544	152,537
2013	7.0	7.4	4.0	251,651	151,869
2014	6.4	8.2	2.9	242,200	157,800
2015	5.7	8.8	4.0	207,234	143,839
2016	9.9	8.5	2.9	198,602	142,606
2017	15.5	11.9	7.4	234,000	157,000
2018	16.0	13.0	3.5	260,000	175,000

YATIRIMLARIN GETİRİLERİ

	DOLAR	EURO	IMKB	MEVDUAT
MAYIS 2017	-0.5%	2.1%	3.3%	1.2%
HAZİRAN 2017	-0.5%	1.4%	3.0%	1.3%
TEMMUZ 2017	0.2%	3.0%	7.1%	1.3%
AĞUSTOS 2017	-2.3%	0.3%	2.3%	1.3%
EYLÜL 2017	3.8%	1.4%	-6.5%	1.3%
EKİM 2017	5.5%	4.3%	7.0%	1.3%
KASIM 2017	4.5%	6.4%	-5.6%	1.3%
ARALIK 2017	-4.2%	-3.2%	10.6%	1.3%
OCAK 2018	-0.5%	3.5%	3.9%	1.4%
ŞUBAT 2018	1.2%	-0.6%	-0.5%	1.4%
MART 2018	3.9%	4.8%	-3.4%	1.4%
NİSAN 2018	2.3%	0.5%	-9.3%	1.4%
MAYIS 2018	10.9%	7.2%	-3.5%	1.5%
SON 12 AY	26.8%	32.5%	3.2%	17.5%

DOLAR	2013	2014	2015	2016	2017	2018
OCAK	1.7673	2.2737	2.4219	2.9662	3.7942	3.7608
ŞUBAT	1.7988	2.2168	2.5123	2.9665	3.6143	3.8065
MART	1.8120	2.1596	2.6181	2.8300	3.6427	3.9560
NİSAN	1.7995	2.1193	2.6607	2.8064	3.5568	4.0472
MAYIS	1.8876	2.0954	2.6635	2.9613	3.5398	4.4889
HAZİRAN	1.9282	2.1264	2.6898	2.8900	3.5232	
TEMMUZ	1.9343	2.1371	2.7889	3.0180	3.5290	
AĞUSTOS	2.0348	2.1623	2.9231	2.9597	3.4472	
EYLÜL	2.0402	2.2813	3.0306	3.0058	3.5784	
EKİM	1.9930	2.2067	2.9202	3.1080	3.7768	
KASIM	2.0211	2.2141	2.9161	3.4236	3.9461	
ARALIK	2.1343	2.3311	2.9233	3.5255	3.7787	

EURO	2013	2014	2015	2016	2017	2017
OCAK	2.3920	3.0782	2.7446	3.2350	4.0632	4.6812
ŞUBAT	2.3603	3.0532	2.8198	3.2364	3.8291	4.6523
MART	2.3230	2.9753	2.8125	3.2148	3.8921	4.8761
NİSAN	2.3528	2.9305	2.9763	3.1966	3.8814	4.9005
MAYIS	2.4542	2.8522	2.9199	3.2965	3.9629	5.2525
HAZİRAN	2.5183	2.9032	3.0036	3.2135	4.0198	
TEMMUZ	2.5654	2.8611	3.0561	3.3506	4.1399	
AĞUSTOS	2.6978	2.8502	3.2775	3.2970	4.1504	
EYLÜL	2.7552	2.8798	3.4002	3.3608	4.2099	
EKİM	2.7249	2.7712	3.2125	3.4055	4.3927	
KASIM	2.7504	2.7585	3.0850	3.6430	4.6747	
ARALIK	2.9397	2.8323	3.1896	3.7176	4.5237	

BİST	2013	2014	2015	2016	2017	2017
OCAK	78,783	61,858	88,945	73,481	86,295	119,529
ŞUBAT	79,334	62,553	84,147	75,814	87,478	118,950
MART	85,899	69,736	80,846	83,268	88,947	114,930
NİSAN	86,046	73,872	83,947	85,328	94,422	104,282
MAYIS	85,990	79,290	82,981	77,803	97,541	100,652
HAZİRAN	76,295	78,489	82,249	76,817	100,440	
TEMMUZ	73,377	82,156	79,909	75,405	107,531	
AĞUSTOS	66,394	80,312	75,210	75,967	110,010	
EYLÜL	74,486	74,937	74,205	76,488	102,907	
EKİM	77,620	80,580	79,409	78,536	110,142	
KASIM	75,748	86,168	75,232	73,995	103,984	
ARALIK	67,802	85,721	71,727	78,138	115,022	

ŞUBE	MÜDÜR	ADRES	TEL NO
İstanbul	Semra Oktayoğlu (vkit)	Esentepe Mah., Ali Kaya Sok., Polat Plaza A Blok	(212) 268 04 30
Merkez / İst.	Serdar Akyıldız	Valikonağı Cad. No:1, Nişantaşı	(212) 373 71 11
Bakırköy / İst.	Şener Ahmetolan	İncirli Cad. Yeşilada Sok. No: 2	(212) 543 33 67
Bayrampaşa / İst.	Ayhan Cengiz	Rami Kışla Cad No: 41 Topçular - 34030 Eyüp	(212) 576 10 10
Çiftelvhz./ İst.	Şule Çetinkaya	Bağdat Cad. No:198	(216) 302 69 22
Moda / İst.	Ercan Osman Koroç	Moda Cad., Rıza Paşa Sok., No:1, Kadıköy	(216) 348 12 73
Ankara	Erdal Polat	Uğur Mumcu Cad.No:42/A,Gaziosmanpaşa,Çankaya	(312) 431 11 80
Ostim / Ankara	Ulaş Coşkun	Bağdat Cad. No 354, Yenimahalle	(312) 386 15 71
İzmir	Turan Gürbüz	Gazi Bulvarı Köstepen hanı No:68/A	(232) 483 00 42
Bursa	Hüseyin Mete	F.S.M. Bulvarı Girişi, No:128/19, Nilüfer	(224) 220 91 91
Gebze	Ramim Cömertpay	Hacı Halil Mah., Millet Cad., No:1	(262) 642 41 79
Mersin	Duran Altın	Cami Şerif Mah., Uray Cad., No:58/A	(324) 233 56 12

TURKISH BANK MÜŞTERİ DESTEK HATTI : 0 (212) 373 73 73

TURKISH BANK (UK) LTD

ŞUBE	MÜDÜR	ADRES	TEL NO
Commercial Branch	Vedat Çelik	84-86 Borough High Str. London SE1 1LN	(44-207) 403 5656
London Branch	Muze Devin	84-86 Borough High Str. London SE1 1LN	(44-207) 403 5656
Mayfair	Sibel Uzun Ay	41-43 Brook Street, London,W1K 4HJ	(44 207) 403 5656
Harringay	Melek Varol	577 Green Lanes, Harringay London N8ORG	(44-208) 348 9600
Palmers Green	Mustafa Derviş	391 Green Lanes, London N13 4JG	(44-208) 447 6870
Edmonton	Ahmet Ali Günay	Unit 2A, 92-94 Fore St., Edmonton, N18 2XA	(44-208) 887 8080
Lewisham	Burak Şahin	Lewisham High Street London SE13 5JX	(44-208) 852 3089
Dalston	Bahar Cibo	121 Kingsland High St. Dalston London E8 2PB	(44-207) 923 3339

TÜRK BANKASI LTD.

ŞUBE	MÜDÜR	ADRES	TEL NO
Lefkoşa/Merkez-kurumsal	Mehmet Salih Havalı	92 Gime Cad.Lefkoşa	(392) 600 33 33
Lefkoşa/Merkez-bireysel	Işıl Göksoylu	93 Gime Cad.Lefkoşa	(392) 600 33 34
Lefkoşa/Çarşı	Yılşen Erdem	Belediye Pazarı Yanı, Uray Sokak	(392) 227 48 25
Gönyeli	Esra Ayalp	Atatürk Cad. Belediye Karşısı, Gönyeli	(392) 223 17 68
G.Mağusa/Merkez	Reşat Gündoğdu	24 Liman Yolu, Gazi Mağusa	(392) 366 90 85
G.Mağusa/Salamis	Nadirî Başar	Ayluka Mah.,İsmet İnönü Bul.Salamis Yolu	(392) 365 53 67
G.Mağusa/Terminal	Nuray Veziroğlu	Gazi Mustafa Kemal Bulvarı, 28D, Dumlupınar	(392) 366 72 69
Girne/Merkez	Ersin Akbıyık	Ziya Rızkî Cad., Poltan Palas Apt 8-9-10, Girne	(392) 815 13 60
Girne/Çarşı	Emine Tomruk	Ramadan Cemil Meydanı, No:1, Girne	(392) 815 21 01
Girne/Karaoğlanoğlu	Sevim Tuğaç	Karaoğlanoğlu Cad., No:118, Karaoğlanoğlu	(392) 822 40 32
Girne/Karakum	Pembe Sözümert	Hız. Ömer Cad., Ozanköy Kavşağı Karakum	(392) 815 47 13
Girne/Alsancak	Dergül Çalınan Mollaoğlu	206 Karaoğlanoğlu Cad., Girne, Alsancak	(392) 821 33 99
Güzelyurt	Nazlı Erk Cellatoğlu	Ecevit Cad., Piyale Paşa Mah. 3-4, Güzelyurt	(392) 714 21 98
Gemi Konağı	Şenol Çatak	Ecevit Cad., No:42 Girne	(392) 727 73 52
Köşklüçiftlik	Neşe Gönyeli	Mehmet Akif Caddesi Çığır Apt. No:2	(392) 227 73 80
Kaymaklı	Dilek Utlu	Kemal Aşık Caddesi no 66 Kaymaklı	(392) 227 73 80
Taşkinköy	Özer Gencer	Şehit kemal ünâl sokak no: 10 4a –Taşkinköy	(392) 225 69 03
Ortaköy		Şht.Gzt.Hasan Tahsin cad.16/A blok no:43	(392) 227 04 39
Lefke	Şebnem Atalar	Fadıl Nekibzade Cad., No:3, Lefke	(392) 728 75 45
Önder	Yıldan Karamona (sor.)	Bedrettin Demirel Cad. No.87, Lefkoşa	(392) 229 14 20

Eski aylara ait raporlar Turkish Bank web sitesi www.turkishbank.com'dan sağlanabilir.
Abone olmak isteyenler mdh@turkishbank.com adresine e-posta yollayabilirler.

Yazışma Adresi	: Vali Konağı Cad. No:1 Nişantaşı, İstanbul 34371 Türkiye
Telefon	: +90 212 373 63 73
E-posta	: rapor@turkishbank.com veya mdh@turkishbank.com